

《香猪》国家标准

(征求意见稿)

编制说明

《香猪》国家标准编制组

2023年11月

一、工作简况

（一）任务来源

本文件根据国标委发（2021）41号文件“国家标准化管理委员会关于下达2021年第四批推荐性国家标准计划及相关标准外文版计划的通知”中国家标准计划号（20214585-T-326），由全国畜牧业标准化技术委员会（SAC/TC 274）归口，由XXXX牵头编制香猪国家标准。

本文件负责及参加起草单位：XXXX。

本文件主要起草人：XXX。

（二）制定背景

香猪作为我国宝贵的地方猪种质资源，养殖历史悠久，相传产区是三国时期诸葛亮七擒孟获之地，孟获归顺后以香猪招待蜀军，烤乳猪随之诞生。据传历代产地官府均把香猪作为贡品来进贡朝廷。香猪的加工已有数百年的历史，据清朝光绪壬辰（1892年）《黎平府志》记载，自清朝始，香猪就被加工为“腊仔猪”“烤乳猪”。“孖城河香猪”曾扬名省内外。产区主要居住有苗族、侗族、壮族、瑶族、水族等民族，有宰食仔猪的习惯，特别是亲友来访时，常宰食仔猪招待客人，吃法简单，水煮后蘸佐料吃，俗称“自扎”，并用仔猪作为互相赠送的礼品，促进了香猪的发展。加之居住分散，耕地较少，饲养水平很低，交通不便，访亲串友和逢场赶集来往于羊肠小道，全靠肩挑背驮，因此没有条件饲养大型猪种，只有小型的猪才能适应，而且多采用留仔配母的闭锁繁殖方式进行高度近亲繁殖，这对香猪的形成起着一定作用。因此，香猪是在特定自然生态环境条件、社会经济条件和民族风俗习惯影响下，经过产区劳动人民长期采用近亲交配方式选育而成的优良地方小型猪种。

香猪采用保护区和保种场保护两种方式相结合进行保种。1979年在贵州省从江县丙妹镇辖区建立了从江香猪原种繁殖场，贵州大学建立了贵州大学香猪育种场，1993年从江县人民政府制定了《从江县香猪保种开发暂行办法》，对从江香猪划定产区为保种区，以保障香猪群体规模不断扩大。1986年香猪被收录于《中国猪品种志》；1993年香猪被农业部列为国家二级保护畜种；2000年被列入《国家畜禽品种保护名录》；2006年被列入《国家畜禽遗传资源保护名录》；

2011 年被收录于《中国畜禽遗传资源志》；2020 年被列入《国家畜禽遗传资源保护名录》。贵州 7 个收录入中国畜禽遗传资源志的猪品种中，仅香猪有国家级保种场。目前，香猪已通过国家原产地地理标志产品、农产品地理标志产品和地理标志证明商标产品认定，是贵州省发展生态特色畜牧业的重要品种支撑，也是特色猪品种（品系、配套系）培育的宝贵素材。

香猪是贵州省存栏规模较大、保护状态好、品种特色鲜明的地方猪品种，广泛饲养于贵州省黔东南地区，目前存栏 5 万余头。近十余年来，香猪养殖环境和条件发生巨大改变，使得当前香猪这一品种在体型外貌、生产性能等方面的表现不仅与传统描述存在较大差异，且群体内也存在个体间差异明显的现象，导致该品种在鉴别、保护、开发利用等方面缺乏客观的参考标准，造成对香猪的保护选育、品牌打造等产生难以避免的困惑和混乱。鉴于此，制定香猪国家标准，目的是客观、准确地定义和描述香猪，科学指导香猪产业发展，强化其对山区脱贫攻坚成果巩固和乡村振兴发展的支撑作用。标准的制定，对香猪保护、开发利用和地方区域畜牧经济发展具有重要意义。

1、香猪产业开发及科研情况

近年来，从江县大力发展香猪产业，将香猪产业作为一县一业发展，成立香猪产业办，获得了贵州省一县一业产业发展资金的支持和农业部香猪保场建设资金的支持，建成了香猪国家级保种场，形成了“保种场+保种区”联合保种体系，建立了“产+加+销”一体化生产经营的全产业链。从江县按“公司+合作社+农户”发展模式，订单生产，强化香猪质量控制体系建设，香猪基地建设稳步推进，建成 1000 头以上香猪规模养殖场 2 个，200-500 头香猪标准化养殖场 15 个，50-200 头香猪示范养殖小区 26 个，10 头以上香猪适度规模养殖户 385 户，年可出栏香猪 30 万头的生产能力，年可生产香猪系列产品 1.2 万吨的加工能力。

贵州省畜禽遗传资源管理站、贵州大学、从江县农业农村局等单位从 1997 年以来，从生化、细胞、分子等水平系统开展了香猪的种质测定，取得了一定的成果。如唐靓婷等开展了香猪发情期卵巢转录组的可变剪接研究，发现卵巢组织中 94.4-95.5%的表达基因经历了可变剪接。黄娅丽等开展了香猪卵巢 circRNA 的筛选及鉴定，筛选获得 8937 个候选的 circRNAs。王维勇等开展了睾丸 T1R3 参与从江香猪初情期睾酮合成的机制研究。孙镛熹等开展了香猪 10 个基因中 SV

位点的分析及育种价值的评估。吴巧群等开展了 miRNA 对从江香猪 PRKAA1 基因调控的研究。胡冯彬等开展了香猪皱皮性状的转录组学研究。马鑫芮等开展了香猪睾丸 piRNA 的筛选与鉴定。2004 年，贵州省畜禽遗传资源管理站牵头制定了香猪地方标准《香猪》（DB52/ 399-2004）和香猪国家行业标准《香猪》（NY 808-2004），研究成果《利用微卫星标记分析中国四类型香猪的遗传多样性》、《贵州香猪遗传资源保护与利用》分别于 2007 和 2014 年获得贵州省科技进步三等奖，2010 年编写了《中国香猪》，并在中国农业出版社出版。

2、制定《香猪》国家标准是推进乡村振兴与香猪产业衔接的重要保障

制定《香猪》国家标准是推进香猪产业高质量发展和乡村振兴的重要内容。乡村振兴战略是高质量发展的“压舱石”，党的二十大报告专门提出：要全面推进乡村振兴，聚焦巩固拓展脱贫攻坚成果同乡村振兴有效衔接，实现农业农村现代化。近年来，香猪中心产区从江县紧盯国家政策调整、及时响应，不断加强特色产业基地建设，确立以香猪为主导产业，按照香猪标准化养殖为先行基石，加强对现有龙头企业的技术创新，推进从江香猪“产、学、研”合作，引导企业与农户建立“利益均沾、风险共担”的利益联结机制，多举措推动香猪产业发展，力抓农村脱贫人口增收行动，巩固提升脱贫成效。

3、制定《香猪》国家标准是推进香猪种业发展的重要保障

申请制定《香猪》国家标准时限距贵州省《香猪》地方标准、《香猪》农业行业标准近20年，香猪的养殖方式从放牧为主、舍饲为辅转变为舍饲为主、放牧为辅，饲养管理水平从粗放型向集约化方向转变。另外，随着交通变得更加便捷，改变了原来交通极为不便的情况下香猪主要由人通过背、挑为主进行交易的方式转变为由车运输为主进行交易的方式，对猪的选育也从负向选择向正向选择转变，香猪的生长发育也发生了较大变化。因此，制定《香猪》国家标准势在必行，有利于推进香猪品种鉴别、资源保护、选种选育、开发利用。

4、同步制定《香猪》国际标准是推进香猪多用途利用的重要举措

随着人们生活水平的提高，消闲娱乐方式在逐步的更新，通过对香猪小型基因的提取，可培育成为娱乐性的家庭宠物。香猪是经过长期近亲交配繁殖选育而成的微型猪种，可作为人类伴侣宠物。同时，小型猪是人类医学研究的重要模型。在西方国家，把个体重在 90 公斤以下的猪统称为小型猪，而香猪成年体重极少

超过 70 公斤，西方医学界小型猪每头价格高达 800 美元。同步制定《香猪》英文版国际标准，有利于加大香猪品种宣传，推进小型猪的培育和实验动物化，香猪价值便会得到更充分的体现。

（三）标准起草过程

1、《香猪》标准制定的申报

根据香猪多年的选种育种、营养需要、饲养管理水平的变化，查阅国内外文献对香猪的研究报道，结合近年来测定的生产数据，于 2021 年 5 月由 XXXX 牵头组织申报《香猪》推荐性国家标准的制定，同步制定国际外文版（英文版）。

2、成立制定小组

2021 年 12 月，根据国标委发〔2021〕41 号文件“国家标准化管理委员会关于下达 2021 年第四批推荐性国家标准计划及相关标准外文版计划的通知”中《香猪》国家标准计划号（20214585-T-326），《香猪》国家标准项目牵头单位 XXXX 主持并召开专题会议，成立标准制定编写小组，标准起草小组人员分工如表 1 所示。

表 1 标准起草小组人员分工一览表

3、资料收集

（1）已有资料收集

在标准编制过程中，起草组收集了以下资料：

GB/T 1.1-2020《标准化工作导则 第一部分：标准化文件的结构和起草规则》

GB/T 36189-2018《畜禽品种标准编制导则 猪》

许厚强主编. 贵州省地方畜禽遗传资源[M]. 北京：中国农业出版社, 2018.

国家畜禽遗传资源委员会组编. 中国畜禽遗传资源志·猪志[M]. 北京：中国农业出版社, 2011.

刘培琼主编. 中国香猪[M]. 北京：中国农业出版社, 2010.

王宗礼主编. 畜禽遗传资源调查技术手册(第2版)[M]. 北京：中国农业出版社, 2019.

（2）香猪生产性能数据测定

根据标准起草小组任务分工，协作开展香猪分布区域、品种来源和种质特性调查，对其体型外貌特征进行详细表述，开展香猪体重体尺、育肥性状、繁殖性

状、胴体性状、肉质性状等数据进行系统测定，并对数据进行整理，测定数据相关表格见附表1-12。

4、标准草案征求意见稿

本标准编制始于2021年6月16日，将结束于2023年12月30日。期间经过了循环往复的调研，收集整理相关数据，补测生产性能测定数据，组织召开标准编制工作会，制定了标准编制工作计划和编写大纲，明确任务分工及各阶段进度时间，编制标准文本，起草人员内部征询意见，修改文本等过程，不断完善稿件，现形成定向征求意见稿。

本标准起草过程中，组织起草小组人员对收集的香猪生产性能数据资料进行了整理分析，结合XXXX的2018年至2023年的测定数据，形成了《香猪》标准草案，并先后在XXXX召开《香猪》标准草案讨论会，召集从事香猪研究、养殖生产、屠宰加工等相关人员对标准的合理性、适用性和可操作性进行了讨论。于2023年4月完成起草成员内部征求意见，进一步明确了本标准定位、技术架构和内容、技术难点，仔细斟酌研究修改意见，优化文本表达，形成了《香猪》标准定向征求意见稿。



图1 项目组在贵州大学召开香猪国家标准编制讨论会

5、定向征求意见

2023年4月至2023年5月，编制组向全国14所科研院校、9个研究所及主管部门的同行专家征求修改意见，共发出征求意见函23份，收函20份，有意见单位20个。标准编写小组对所有回函的意见进行整理和归总，逐一分析、归类，结合有关意见，再次对定向征求意见稿进行反复推敲和讨论，共整汇总意见82条，标准编写小组认真吸纳相关意见，进一步完善标准文本和编制说明。共采纳74条，不采纳4条，部分采纳4条。在标准定向征求意见汇总处理总表中对所有未采纳的意见和部分采纳的意见进行了理由说明，在此基础上形成了标准文本和编制说明预审稿。

国家标准《香猪》定向征求意见稿函审回收情况汇总表见表2。

表2 标准征求意见返回信息专家名单

序号	单位	姓名	职称
1	全国畜牧总站	邱小田	高级畜牧师
2	南京农业大学	黄瑞华	教授
3	扬州大学	王宵燕	教授
4	湖南农业大学	肖定福	教授
5	华中农业大学	刘榜	教授
6	甘肃农业大学	滚双宝	教授
7	四川农业大学	朱砺	教授
8	西南大学	唐志如	教授
9	华南农业大学	李紫聪	教授
10	广西大学	韦祖樟	教授
11	山西农业大学	李清宏	教授
12	中国农业科学院北京畜牧兽医研究所	张龙超	研究员
13	四川省畜牧科学研究所	吕学斌	研究员
14	湖南省畜牧兽医研究	彭英林	研究员
15	浙江省农业科学院畜牧兽医研究所	王重龙	研究员
16	安徽省农业科学院畜牧兽医研究所	王重龙	研究员
17	重庆市畜牧科学院	王金勇	研究员

18	江苏省农业科学院	李碧侠	研究员
19	广西农业职业技术大学	俸祥仁	正高级兽医师
20	四川省畜牧总站	李强	农业推广研究员

6、预审阶段

2023年11月10日，全国畜牧业标准化技术委员会猪业标准化工作组组织专家对XXXX等单位起草的国家标准《香猪》（预审稿）进行了认真审查。专家组由雷明刚、黄瑞华、吴珍芳、沈伟、殷宗俊、王丽、刘望宏、刘莹莹组成。在听取起草专家汇报的基础上，专家组审查了标准文本及编制说明。一致同意国家标准《香猪》（征求意见稿）通过预审。



图 2 国家标准《香猪》的预审会在长沙举行

同时，专家组主要给出了以下几点主要意见：

1. 凝练体型外貌的表述，先毛色、后整体、分公母的顺序进行表述。
2. 表中内容少于两行的，改用文字表述；删除表 3 中的 75 日龄的指标。
3. 测定方法描述按照最新的格式要求进行调整。
4. 附录 A 更换更好的母猪照片，补充额部、尾梢和四肢末端呈白色或部分白色的照片。
5. 按 GB/T1.1—2020 《标准化工作导则 第 1 部分：标准化文件的结构与起

草规则》的要求进一步规范标准文本。

7、公开征求意见阶段

根据专家组提出的修改意见，标准编制组认真修改了标准文本和编制说明，并根据专家意见补充了相关材料，形成了标准公开征求意见稿及编制说明，并上报全国畜牧业标准化技术委员会秘书处。

二、标准编制原则和主要内容

（一）编制原则

1、规范性原则

本标准严格按照 GB/T 1.1-2020 标准化工作导则 第 1 部分：标准的结构和编写规则和 GB/T 36189-2018 畜禽品种标准编制导则 猪给出的规定和导则进行标准文本的编写。

2、统一性原则

统一性主要体现在文本结构的统一、文体的统一和术语的统一。例如，类似的条款应使用类似的措辞来表达，对于同一个概念应使用同一个术语等。

3、协调性原则

本标准中的技术内容与畜牧行业的基础通用知识相协调，与现行猪品种标准的技术内容相协调，与国家现行法律法规如《中华人民共和国畜牧法》和《种畜禽管理条例》等法律法规保持高度一致。

4、适用性原则

标准的制定遵循普适性原则，立足香猪的产地分布、品种特性和生产实际，以规范和指导香猪的选育提高和推广利用，内容力求完整准确，通俗易懂，便于生产操作。

5、先进性原则

本标准制定过程中，在查阅大量现行猪国家标准和法律法规及文献、书籍等基础上，结合生产实践，同时充分考虑地方品种的不同特性，对香猪品种标准的技术内容进行了规定，力求表述准确、信息完整，为将来香猪的开发利用提供理论基础，体现了标准的先进性和科学性原则。

(二) 主要内容及其确定依据

1 范围

标准内容：

本文件规定了香猪的品种来源及特性、体型外貌、成年体重和体尺、生产性能及种用基本要求，描述了测定方法。

本文件适用于香猪的品种鉴别。

理由及其依据：

本部分内容基本上根据 GB/T 36189-2018《畜禽品种标准编制导则 猪》中“4.5 范围”部分要求准备，各部分基本保持一致。

2 规范性引用文件

标准内容：

下列文件对于本文件的应用是必不可少的。凡是注日期的引用文件，仅注日期的版本适用于本文件。凡是不注日期的引用文件，其最新版本（包括所有的修订单）适用于本文件。

NY/T 820 种猪登记技术规范

NY/T 821 猪肉品质测定技术规程

NY/T 822 种猪生产性能测定规程

NY/T 825 瘦肉型猪胴体性状测定技术规范

理由及其依据：

“下列文件中的内容通过文中的规范性引用而构成本文件必不可少的条款。其中，注日期的引用文件，仅该日期对应的版本适用于本文件；不注日期的引用文件，其最新版本（包括所有的修改单）适用于本文件。”该部分内容依据 GB/T 1.1-2020《标准化工作导则 第1部分：标准化文件的结构和起草规则》的要求准备。本文件中香猪的个体编号与耳缺剪法、生长性能的登记、繁殖性能的登记，参照 NY/T 820 种猪登记技术规范开展；生长性能测定的要求、测定项目和测定方法，参考 NY/T 822 种猪生产性能测定规程开展。香猪的胴体和肉品质测定参照 NY/T 825 瘦肉型猪胴体性状测定技术规范和 NY/T 821 猪肉品质测定技术规程开展。因此本部分规范性引用文件为这四个标准。

4 品种来源及特性

标准内容:

香猪原产地为云贵高原向广西丘陵、盆地过渡的高山和低谷地带,中心产区位于贵州省从江县宰便、丙妹、加鸠和加榜等乡镇以及广西环江县明伦、东兴等乡镇,仔猪无乳腥味、体小肉香,抗逆性强、早熟易肥。

理由及其依据:

本部内容参考了“《中国畜禽遗传资源志·猪志》(2011年出版)记载的“香猪产地位于我国云贵高原苗岭山脉向广西丘陵、盆地过渡的高山和低谷地带,中心产区位于贵州省从江县宰便、加鸠,三都水族自治县巫不,剑河县南加、南寨、久仰;广西壮族自治区环江县明伦、东兴、龙岩等乡镇。香猪属小型猪,因其双月断乳仔猪无乳腥味,故誉名为香猪。”以及第三次全国畜禽遗传资源普查面上普查的关于香猪的分布地等信息。最后形成了本标准对香猪品种来源及特性的规范性规定。

5 体型外貌

标准内容:

香猪毛色以黑色为主,少数额部、尾梢和四肢呈白色或部分白色;体型矮小,体短、丰圆、肥腴;头大小适中,面直,额部多皱纹;嘴圆,耳小,颈短而粗,胸深而窄;公猪背腰较平直或微凹,臀部多斜尻;母猪背腰下凹,腹大下垂,后肢多卧系,有效乳头5对~7对。香猪照片见附录A。

理由及其依据:

标准起草小组对主产区香猪的外貌特征进行了现场观测调查,结合香猪品种审定时确定的品种外貌特征和文献公开报道,依据GB/T 36189-2018《畜禽品种标准编制导则 猪》中对体型外貌特征的编写要求,“描述毛色、体型头部、躯干、肢蹄、乳房发育、生殖器及尾部,以及其他典型特征,同时提供用作参考的品种照片”,借鉴了《中国畜禽遗传资源品种志(猪志)》描述“香猪体型矮小而短,头大,额平、有4~6条皱纹,嘴筒短小,耳小、下垂。颈短而粗,胸深而窄,背长,背腰下凹,四肢较粗壮。被毛全黑或六白,有的类型被毛为两头乌或黑白花,乳头一般5对、少数6对”和原贵州省地方标准《香猪》(DB52/ 399-2004)的描述“香猪体躯短,矮小,丰圆,肥腴;头大小适中,面直,额部皱纹纵行,浅而少;耳略小而薄,幼年时呈荷叶状略向前竖,成年后呈垂耳;背腰微凹,腹

较大，四肢短细，后肢多卧系”等文件中对香猪品种特征和外貌特征的规范性描述，最后形成了本标准对香猪体型外貌的规范性规定，香猪品种照片见附录 A。

6 成年体重和体尺

标准内容：

成年公猪（23月龄~25月龄）和成年母猪（第三胎，妊娠2个月）的体重和体尺性状应符合表1要求。

表1 成年猪体重和体尺

性别	体重 kg	体长 cm	体高 cm	胸围 cm
公	62.53 ± 5.63	113.7 ± 6.6	65.0 ± 3.2	105.7 ± 6.7
母	67.36 ± 3.33	119.2 ± 4.7	66.3 ± 2.5	115.2 ± 4.1

注：表中数据为平均数±标准差。

理由及其依据：

依据 GB/T 36189-2018 《畜禽品种标准编制导则 猪》中对成年体重体尺的编写要求进行数据的收集，具体要求是“对成年公猪（23-25月龄）、成年母猪（第3胎、妊娠2个月）的体重和体尺进行测量，其中体尺指标至少应包括体长、体高和胸围；成年公猪体重和体尺样本数量≥20头，成年母猪体重和体尺样本数量≥60头；各项指标数据均以平均数±标准差表示”。此外体长、体高和胸围的测量依据 NY/T 820-2004《种猪登记技术规范的规定》中的测量要求，具体要求是“体长：枕骨脊至尾根的距离，用软尺沿背线紧贴体表量取；体高：鬃甲至地面的垂直距离，用硬尺量取；胸围：切于肩胛软骨后角的胸部垂直周径，用软尺紧贴体表量取”。具体测定数据见附件1中表1、表2。

7 生产性能

7.1 繁殖性能

标准内容：

公猪初次性行为日龄85 d~100 d，适配日龄140 d~165 d，适配体重40 kg~50 kg。母猪初次发情日龄80 d~90 d，适配日龄180 d~195 d，适配体重42 kg~52 kg。母猪产仔及断奶性状应符合表2要求。

表2 母猪产仔及断奶性状

胎次	总产仔数 头	产活仔数 头	初生窝重 kg	断奶仔猪数 头	断奶窝重 kg
头胎	7.6±1.5	7.4±1.3	4.59±0.58	6.9±1.0	28.60±3.61
二胎	8.6±1.1	8.4±1.1	4.90±0.65	8.1±1.1	33.10±4.12
三胎及以上	9.1±1.2	8.8±0.9	5.10±0.62	8.7±0.8	38.20±3.72
注 1: 表中数据为平均数±标准差。 注 2: 断奶日龄为 35 d。					

理由及其依据:

依据 GB/T 36189-2018 《畜禽品种标准编制导则 猪》中对繁殖性能的编写要求进行数据的收集，具体要求是“至少应对母猪的初情日龄适配日龄及体重，头胎、二胎、三胎及以上母猪的总产仔数、产活仔数，初生窝重，断奶日龄及窝重进行描述；对公猪出现性行为日龄、适配日龄及体重进行描述。繁殖性能样本数要求≥60 头，≥300 窝，各项指标数据均以平均数±标准差表示”。XXXX 联合协作单位在 2020 年~2022 年连续对贵州从江粤黔香猪开发有限公司饲养的后备公猪和后备母猪的初情期（初次性行为）、适配日龄及体重、发情周期和断奶仔猪（公司在仔猪第 35d 时进行断奶处理）等进行统计，共统计公猪 30 头、母猪 63 头。产仔数等繁殖性能的确定主要结合 2022 年测定数据和 2020-2021 的生产记录数据（特别是第 1 胎和第 2 胎）进行统计分析。分别统计了总产仔数、产活仔数、初生窝重、35 日龄断奶仔猪数以及 35 日龄断奶窝重等指标，分第 1 胎（106 窝）、第 2 胎（105 窝）和 3 胎及以上（104 窝）分别进行描述，将数据整理汇总分析得到本部分的内容。具体测定数据见附件 1 中表 3、表 4、表 5、表 6、表 7。

7.2 生长发育

标准内容:

公猪初生重 0.65 kg±0.08 kg，35 日龄断奶重 4.11 kg±0.33 kg；母猪初生重 0.68 kg±0.09 kg，35 日龄断奶重 4.20 kg±0.43 kg。在日粮消化能 13.0 MJ/kg~13.8 MJ/kg、粗蛋白质 15.0 %~16.5 %的营养水平条件下，公猪 4 月龄、6 月龄体重分别为 21.06 kg±1.98 kg、44.72 kg±2.99 kg；母猪 4 月龄、6 月龄体重分别为 22.24 kg±3.50 kg、45.72 kg±2.52 kg。

理由及其依据:

依据 GB/T 36189-2018 《畜禽品种标准编制导则 猪》中对生长发育的编写要求进行数据的收集,具体要求是“按性别分别描述,地方品种至少应包括初生重、断奶重、4月龄体重,同时应标明生长发育期间营养水平(消化能 $\times\times$ MJ/kg $\sim\times\times$ MJ/kg,粗蛋白质 $\times\times\%\sim\times\times\%$);生长发育样本数量要求 ≥ 60 头,各项指标数据均以平均数 \pm 标准差表示”。根据要求项目组成员在香县良种猪场测定了30头母猪和30头公猪的初生重、断奶重、保育期末(90日龄)体重和4月龄体重,将数据整理汇总分析得到本部分的内容。原始数据见附件1中表8、表9。

7.3 肥育性能

标准内容:

在10 kg \sim 30 kg,营养水平为可消化能13.0 MJ/kg \sim 13.8 MJ/kg、粗蛋白质14.0% \sim 15.0%条件下,平均日增重266.6 g \pm 17.6 g,饲料转化率4.17 \pm 0.19。

在30 kg \sim 50 kg,营养水平为可消化能12.0 MJ/kg \sim 13.0 MJ/kg、粗蛋白质12.0% \sim 13.0%条件下,平均日增重237.5 g \pm 38.6 g,饲料转化率4.48 \pm 0.13。

理由及其依据:

依据 GB/T 36189-2018 《畜禽品种标准编制导则 猪》中对肥育性能的编写要求进行数据的收集,根据要求项目组成员在从江县良种猪场测定了3头母猪和30头公猪的始测(结测)日龄和体重、平均日增重、饲料转化率等指标,将数据整理汇总分析得到本部分的内容。原始数据见附件1中表10。

7.4 胴体性状

标准内容:

在49.66 kg \pm 0.72 kg体重屠宰,屠宰率(71.56 \pm 1.35)%,胴体长70.5 cm \pm 1.4 cm,平均背膘厚31.1mm \pm 2.3mm,眼肌面积18.39 cm² \pm 2.36 cm²,胴体瘦肉率(43.83 \pm 0.93)%。

理由及其依据:

依据 GB/T 36189-2018 《畜禽品种标准编制导则 猪》中对肥育性能的编写要求进行数据的收集,具体要求是“至少应对宰前活重、胴体重、胴体长、屠宰率、平均背膘厚、眼肌面积和瘦肉率进行描述,胴体性状样本数量要求 ≥ 30 头,

各项指标数据均以平均数±标准差表示”。此外胴体性状的测定要求依据 NY/T825-2004《瘦肉型猪胴体性状测定技术规范》，根据要求项目组成员在贵州从江粤黔香猪开发有限公司测定了 15 头母猪和 15 头的公猪的宰前活重、胴体重、胴体长、屠宰率、平均背膘厚、眼肌面积和瘦肉率，最后将胴体测定数据整理汇总分析得到本部分的内容。原始数据见附件 1 中表 11。

7.5 肌肉品质

标准内容：

在 49.66kg±0.72kg 体重屠宰，大理石纹评分 3.6 ± 0.5，pH₁6.34 ± 0.11，pH₂₄5.66 ± 0.07，滴水损失（2.13 ± 0.31）%，嫩度（29.32±5.31）N/cm²，肌内脂肪含量（4.23 ± 0.41）%。

理由及其依据：

依据 GB/T 36189-2018《畜禽品种标准编制导则 猪》要求“至少应对肉色、pH 值、滴水损失、肌内脂肪含量和大理石纹评分进行描述”。并根据 NY/T 821-2019 猪肉品质测定技术规程，项目组成员共测定 30 头（公母各 15 头）育肥猪屠宰活重，胴体肉色鲜红，背最长肌肉色 1 值、肉色 2 值、pH₁、pH₂₄、48h 滴水损失、大理石纹评分、肌内脂肪含量指标，最后将肌肉品质测定数据整理汇总分析得到本部分的内容。原始数据见附件 1 中表 12。

8 测定方法

8.1 成年猪体重体尺、繁殖性能和生长发育测定

标准内容：

按照 NY/T 820 的规定执行。

理由及其依据：

种猪登记技术规范（NY/T820）为行业标准。因此，本文件相关指标的测定按照行业标准的规定来进行测定，确保数据准确，具有代表性。

8.2 肥育性能测定

标准内容：

按照 NY/T 822 的规定执行。

理由及其依据：

种猪生产性能测定规程（NY/T822）为行业标准。因此，本文件相关指标的测定按照行业标准的规定来进行测定，确保数据准确，具有代表性。

8.3 胴体性状测定

标准内容：

按照NY/T 825的规定执行。

理由及其依据：

瘦肉型猪胴体性状测定技术规范（NY/T825）为行业标准。因此，本文件相关指标的测定按照行业标准的规定来进行测定，确保数据准确，具有代表性。

8.4 肌肉品质测定

标准内容：

按照NY/T 821的规定执行。

理由及其依据：

猪肉品质测定技术规程（NY/T821）为行业标准。因此，本文件相关指标的测定按照行业标准的规定来进行测定，确保数据准确，具有代表性。

9 种用基本要求

标准内容：

种用基本要求如下：

- a) 体型外貌符合本品种特征，生长发育正常；
- b) 无遗传疾患和损征，健康状况良好；
- c) 种用个体耳号标识清晰，来源清楚，系谱档案准确齐全；
- d) 种用个体或双亲经过性能测定和遗传评估，主要经济性状的资料齐全。

理由及其依据：

本部分内容按照《畜禽品种标准编制导则 猪》（GB/T 36189）中种用基本要求，对种用基本要求至少应包括对体型外貌、健康状况、来源、性能和相关证书的要求，结合国家级资源保种场贵州从江粤黔香猪开发有限公司香猪种用的标准。最后形成了本标准对香猪种用基本要求的规范性规定。

10 附录 A

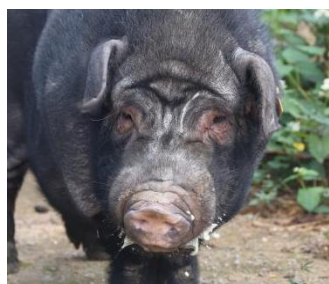
标准内容：

附录A

（资料性）

A.1 头部照片

见图A.1。



a) 公猪



b) 母猪

图A.1 头部照片

A.2 侧面照片

见图A.2。



a) 公猪



b) 母猪

图A.2 侧面照片



c) 少数额部、尾梢和四肢呈白色或部分白色

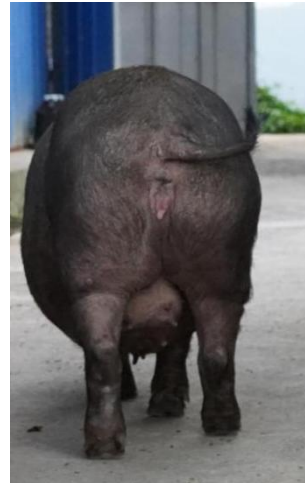
图A.2 侧面照片

A.3 尾部照片

见图A.3。



a) 公猪



b) 母猪

图A.3 尾部照片

理由及其依据：

根据《畜禽品种标准编制导则 猪》（GB/T 36189-2018）中“4.13 品种照片”相关要求准备。成年公母猪照片各3张，分别是头部、侧面和尾部照片。为使得照片更能清楚地代表本品种的典型特征，头部照片分为了“Y字形皱纹”和“菱形皱纹”两种。照片拍摄符合《畜禽品种标准编制导则 猪》（GB/T 36189-2018）中的相关规定。根据终审会专家提出的“更换更好的母猪照片，补充额部、尾梢和四肢末端呈白色或部分白色的照片”意见，标准编写组根据《畜禽品种标准编制导则 猪》（GB/T 36189-2018）编写要求，重新进行了猪只照片的拍摄与更新。

三、试验验证的分析、综述报告，技术经济论证，预期的经济效果、社会效益和生态效益

（一）试验验证分析

1、主要试验（或验证）的分析及综述报告

在制定《香猪》国家标准过程中，编写组成员根据专家组建议，查阅香猪国家级保种场（贵州从江粤黔香猪开发有限公司）2020年-2022年原始数据，对不符合成年公猪和母猪日龄要求的个体进行了剔除，对不符合小数位点的数据进行修改，对前后不一致的，误用数据进行了修改，对所有参数与生产实际进行逐个比对，与2023年4月香猪国家级保种场的数据进行比对，确保征求意见稿提交的数据准确、可靠，试验验证分析结果如下。

(1) 成年体重和体尺：分析报告提到，2023年4月成年香猪生长性能测定量共计897条，其中有效测定量833条，有效测定量占比92.87%。结果表明：国家级保种场23月龄~25月龄香猪公猪的体重和体尺测定成绩，经校正后体重平均达65.35kg，同比增加2.82kg；平均体长117.0cm，同比增加3.3cm；平均体高66.6cm，同比增加1.6cm；平均胸围109.3cm，同比增加3.6cm。国家级保种场第三胎、妊娠2个月香猪母猪的体重和体尺测定成绩，经校正后体重平均达69.13kg，同比增加1.37kg；平均体长123.5cm，同比增加4.3cm；平均体高67.6cm，同比增加1.3cm；平均胸围117.3cm，同比增加2.1cm，此数据均符合本标准6要求。

(2) 生产性能：分析报告提到，2023年4月香猪繁殖性能新增78条种公猪和467条种母猪信息，结果表明：公猪初次性行为平均日龄92d，适配日龄152d，适配体重46kg；母猪初次发情平均日龄85d，适配日龄187d，适配体重47kg，母猪产仔及断奶性状均符合本标准7.1要求。香猪生长发育性能新增1859条，结果表明：公猪平均初生重0.69kg，35日龄断奶重4.29kg；母猪平均初生重0.72kg，35日龄断奶重4.42kg；公猪4月龄、6月龄体重分别为22.13kg、43.98kg；母猪4月龄、6月龄体重分别为22.52kg、45.33kg，此数据均符合本标准7.2要求。香猪肥育性能数据新增1127条信息，结果表明：在10kg~30kg，营养水平为可消化能13.0MJ/kg~13.8MJ/kg、粗蛋白质14.0%~15.0%条件下，平均日增重269.3g、饲料转化率4.12；在30kg~50kg，营养水平为可消化能12.0MJ/kg~13.0MJ/kg、粗蛋白质12.0%~13.0%条件下，平均日增重236.3g、饲料转化率4.45，此数据均符合本标准7.3要求。香猪胴体性状数据新增360条信息，结果表明：在50.00kg体重屠宰，平均屠宰率72.02%、胴体长70.7cm，平均背膘厚31.5mm、眼肌面积19.14cm²、胴体瘦肉率43.29%，此数据均符合本标准7.4要求。香猪肌肉品质数据新增352条信息，结果表明：在50.00kg体重屠宰体，大理石纹平均评分3.7、pH₁6.36、pH₂₄5.62、滴水损失2.08%，平均嫩度30.28N/cm²，肌内脂肪含量4.38%，此数据符合均本标准7.5要求。

综上验证结果表明，本标准所设计的性能测定技术方法是合理的、普适的。

(二) 预期经济效益

《香猪》国家标准的制定，将进一步规范香猪鉴定的标准，可为香猪养殖场（户）提供香猪品种和生产性能判断标准，促进原产地及其主饲养区纯种香猪及其杂交猪的饲养规模，提高香猪生猪及其下游屠宰、加工食品的收益，提供经济效益。

（三）社会效益

香猪作为产区巩固脱贫攻坚成果和推进乡村振兴的重要产业。制定《香猪》国家标准对指导香猪品种鉴别和种猪等级评定提供技术支撑，推进香猪种质资源的有效保护，对全面实施香猪遗传改良计划、科学评价香猪的生产性能，引导广大香猪养殖场户选良种、用良种、加快优良种猪推广，防止低水平重复引种、完善育种评价机制，提高种畜禽场准入门槛，营造健康有序的市场环境，创建地方特色品牌，推进香猪产业高质量发展和竞争力有着重要的意义。

四、与国际、国外同类标准技术内容的对比情况，或者与测试的国外样品、样机的有关数据对比情况

起草小组经标准查新，确定国外没有可采用的有关香猪的标准。因此，没有进行国际、国外同类标准比对分析。

五、以国际标准为基础的起草情况，以及是否合规引用或者采用国际国外标准，并说明未采用国际标准的原因

本标准没有采用国际标准。经查，国际、国外均没有此类标准，本标准不存在采标问题。

六、与有关法律、行政法规及相关标准的关系

本标准与现行法律、法规和强制性标准没有冲突。

（1）本标准的所有内容符合《畜牧法》规定要求。

（2）本标准涉及的香猪符合《畜禽新品种配套系审定和畜禽遗传资源鉴定办法》。

七、重大分歧意见的处理经过和依据

本标准在制定过程中不存在重大分歧意见。

八、涉及专利的有关说明

经查，本标准不涉及相关专利。

九、实施国家标准的要求，以及组织措施、技术措施、过渡期和 implementation 日期的建议等措施建议

建议本标准在批准发布 6 个月后实施。

本标准适用于香猪品种鉴别和种猪等级评定。

正式发布后，应向香猪养殖企业主进行宣传和贯彻执行，建议国内涉及香猪的繁育、科研的相关企事业单位或个体养殖户采用。

十、其他应予说明的事项

本标准没有其他需要说明的事项。

附件 1

表 1 香猪成年公猪（23 月龄~25 月龄）体重体尺测定表

编号	体重/kg	体长/cm	胸围/cm	体高/cm
21-136-01	62	112	110	65
21-136-02	68	121	112	66
21-136-03	67	120	111	67
21-137-01	57	106	101	61
21-137-02	58	108	104	64
21-137-03	55	109	100	60
21-138-01	70	127	118	69
21-138-02	63	117	108	66
21-138-03	69	128	119	67
21-139-01	52	106	96	61
21-139-02	54	106	98	60
21-139-03	67	114	109	65
21-140-01	65	114	110	64
21-141-01	71	120	111	70
22-0032-09	68	121	112	69
22-0032-07	69	120	115	69
22-0032-08	59	108	99	64
22-0032-10	62	113	107	67
20-002-05	57	107	97	62
20-0003-07	58	106	97	62
04035	55	105	96	62
04038	61	112	103	67
210304	62	110	101	64
04036	63	115	106	65
210303	72	125	116	71
04036	67	115	106	68
210303	64	113	104	64
20-0035-04	55	108	99	59
20-0023-03	60	110	101	65
20-0020-02	66	115	105	67
平均值	62.53	113.70	105.70	65.00
标准差	5.63	6.60	6.73	3.16

表2 香猪成年母猪（第三胎、妊娠两个月）体重体尺测定表

编号	体重/kg	体长/cm	胸围/cm	体高/cm
21-0120-01	67	119	114	67
21-0120-02	68.5	121	119	67
21-0121-01	78	134	119	69
21-0121-02	71	128	127	72
21-0121-03	69	120	115	67
21-0121-04	65	117	114	65
21-0122-01	64	115	112	64
21-0122-02	69	123	119	67
21-0123-01	70	125	122	70
21-0123-02	63	115	111	67
21-0123-03	65.5	114	111	64
21-0124-04	65.5	116	112	64
21-0133-01	67.5	119	115	63
21-0133-02	71	121	119	69
21-0124-03	72	122	120	68
21-0125-01	72	124	120	67
21-0125-02	63	109	108	62
21-0125-03	63	110	108	63
21-0125-04	64	110	107	60
21-0126-01	65	115	112	64
21-0126-02	63	116	111	65
21-0126-03	60	110	108	62
21-0126-04	59	109	107	62
21-0127-01	69	120	118	68
21-0127-02	69	121	119	69
21-0128-01	67	122	117	67
21-0128-02	67	118	115	65
21-0128-03	66	118	115	65
21-0128-04	66	116	110	65
21-0129-01	67	118	115	67
21-0129-02	68	121	115	68
21-0129-03	68	120	116	68
21-0129-04	65	118	115	68
21-0130-01	65	117	115	68
21-0130-02	69	116	113	65
21-0130-03	70.5	124	120	70
21-0130-04	70	126	121	71
21-0131-01	72	123	119	68
21-0131-02	71	118	114	67

21-0131-03	73	128	122	69
21-0132-01	65	119	115	67
21-0132-02	64.5	118	113	66
21-0134-01	67	121	118	69
21-0135-01	67	122	118	69
21-0135-02	70.5	128	124	70
21-0136-01	69	122	116	69
21-0136-02	66	118	116	67
21-0137-01	66.5	117	111	65
21-0137-02	69	118	113	63
21-0137-03	70	119	115	66
20-0064-10	70	119	115	66
20-0002-04	71.5	120	115	66
20-0001-05	65	121	116	65
20-0036-10	65.5	117	114	65
20-0032-04	63	116	111	63
20-0036-07	65	118	112	64
20-0034-05	66	119	114	65
20-0066-07	67	119	114	65
20-0007-02	66	120	114	64
20-0003-04	70.5	125	119	68
平均数	67.36	119.20	115.20	66.30
标准差	3.33	4.73	4.14	2.49

表3 后备公猪性行为、适配日龄和适配体重

编号	性行为日龄/d	适配日龄/d	适配体重/kg
1	99	154	42.5
2	92	163	45.8
3	95	157	40.2
4	96	153	48.4
5	89	156	38.4
6	91	149	41.2
7	92	154	40.9
8	100	155	42.8
9	94	151	45.6
10	99	162	42.7
11	88	149	46.5
12	96	152	43.8
13	101	161	49.1
14	94	155	42.8
15	90	147	46.6
16	95	142	45.7
17	99	146	45.5
18	99	153	48.3
19	90	154	47.6
20	95	160	45.7
21	103	157	40.4
22	100	145	46.6
23	98	144	39.7
24	88	149	44.5
25	97	152	42.5
26	96	155	40.3
27	90	150	39.8
28	95	147	45.5
29	97	158	38.9
30	102	151	43.2
平均值	95.3	152.6	43.7
标准差	4.2	5.3	3.0

表 4 后备母猪初情日龄、适配日龄和适配体重

编号	初情日龄/d	适配日龄/d	适配体重/kg
20-0070-04	85	189	44.5
20-0070-05	80	192	47.0
20-0070-07	86	185	45.9
20-0070-09	84	189	51.1
20-0071-03	83	182	51.2
20-0071-06	84	188	52.1
20-0071-07	89	180	50.8
20-0071-08	83	187	49.5
20-0071-09	80	193	51.6
20-0072-01	86	179	50.3
20-0072-04	86	187	48.1
20-0072-07	87	184	44.3
20-0072-08	80	183	49.5
20-0072-10	89	185	43.4
20-0073-04	86	187	48.8
20-0073-05	80	181	42.6
20-0073-08	81	184	51.5
21-0085-04	90	187	48.9
20-0085-05	89	179	45.7
21-0086-01	86	182	51.5
21-0086-03	81	187	48.3
21-0086-07	84	183	52.8
21-0087-04	84	188	51.3
21-0087-07	85	182	42.5
21-088-01	82	180	47.9
21-088-05	84	188	44.3
21-089-06	82	184	47.2
21-089-07	87	189	50.3
21-090-01	86	185	43.7
21-090-03	85	185	45.8
21-090-06	84	182	43.5
21-091-07	83	193	42.8
21-091-04	84	186	46.3
21-093-02	89	190	49.8
21-093-07	83	193	51.4
21-094-02	80	189	43.8
21-094-03	88	187	45.5
21-095-02	86	188	44.2
21-095-04	89	181	49.4
21-095-05	80	184	45.7

21-0015-02	89	187	48.2
21-095-08	86	185	45.1
21-096-01	80	193	44.9
21-096-02	81	193	47.7
21-096-06	90	192	50.8
21-097-02	89	186	49.8
21-097-03	86	183	51.1
21-097-04	81	190	44.7
21-098-04	86	190	45.7
21-098-06	80	179	42.1
20-0015-03	81	178	48.2
20-0015-05	90	195	50.0
20-0015-08	89	186	46.5
20-0015-09	86	187	45.8
20-0016-01	81	183	43.6
20-0016-02	84	194	44.7
20-0016-05	84	186	42.0
20-0016-07	85	188	48.6
20-0016-09	82	181	50.7
20-0017-02	83	192	46.2
20-0017-03	82	189	43.2
20-0017-04	87	185	44.1
20-0017-08	86	187	49.0
平均值	84.6	186.3	47.26
标准差	3.05	4.17	3.04

表5 初产香猪产仔及断奶性状

编号	总产仔数/头	产活仔数/头	初生窝重/kg	35日龄断奶仔猪数/头	35日龄断奶窝重/kg	75日龄仔猪数/头	75日龄窝重/kg
21-0086-01	8	8	4.7	7	32.25	7	68.35
21-0086-03	9	9	5.35	8	34.35	8	71.55
21-0086-07	7	7	4.1	7	33.55	7	65.35
21-0087-04	7	7	4.15	7	29.35	7	66.65
21-0087-07	8	8	4.35	8	34.55	8	71.75
21-088-01	8	8	4.65	8	35.65	8	66.1
21-088-05	7	7	4.25	7	28.35	7	67
21-089-06	9	9	4.95	9	32.55	9	72.15
21-089-07	10	8	4.65	7	24.35	7	70.05
21-090-01	9	9	5.55	8	27.85	8	71.85
21-090-03	8	8	4.25	7	26.5	7	67.85
21-090-06	9	9	4.65	8	29.4	8	68.95
21-091-07	7	7	4.55	6	24.55	6	63.45
21-091-04	6	6	3.95	7	28.35	7	71.85
21-093-02	5	5	3.25	5	24.3	5	51.75
21-093-07	5	5	3.55	5	22.4	5	52.45
21-094-02	6	6	4.1	6	25.55	6	65.25
21-094-03	7	7	4.95	7	28.15	7	68.15
21-095-02	6	6	4.4	6	24.5	6	60.05
21-095-04	7	7	5.3	6	24.15	6	59.95
21-095-05	8	8	4.55	7	28.7	7	70.15
21-0015-02	8	8	4.35	7	27.9	7	71.4
21-095-08	9	9	4.95	7	29.7	7	72.5
21-096-01	9	9	5.2	7	29.15	7	73.3
21-096-02	10	8	4.65	6	25.55	6	59.15
21-096-06	11	9	5.2	7	28.95	7	71.75
21-097-02	11	10	5.35	8	32.35	8	76.75
21-097-03	12	9	5.45	8	31.55	8	73.05
21-097-04	6	6	4.3	6	26.45	6	63.35
21-098-04	7	7	4.55	6	27.1	6	64.15
21-098-06	7	7	4.45	7	29.1	7	69.3
21-0098-07	8	8	4.85	7	30.25	7	71.65
21-0021-05	6	6	4.2	5	21.35	5	49.25
21-0021-07	7	7	4.7	6	24.3	6	61.3
21-0099-04	8	8	5.25	7	28.9	7	68.05
21-0099-06	7	7	4.65	7	29.1	7	71.75
21-0100-01	7	7	4.85	7	29.3	7	72.45
21-0100-03	5	5	3.85	5	21.2	5	54.2
21-0023-01	5	5	4	5	22.25	5	54.7
21-0100-07	6	6	3.7	5	20.35	5	55.25

21-0101-05	4	4	3.2	4	21.15	4	47.95
21-0101-06	5	5	3.1	5	23.45	5	57.95
21-0103-01	5	5	3.4	5	24.4	5	58.55
21-0103-03	6	6	4.35	5	23.1	5	55.4
21-0103-05	6	6	4.45	6	27.9	6	65.4
21-0103-01	7	7	4.6	7	29.8	7	68.45
21-0103-03	7	7	4.55	7	30.1	7	74.5
21-0103-05	7	7	4.9	7	31.15	7	76.7
21-0104-01	8	8	5.15	7	30.95	7	71.55
21-0104-02	8	8	4.9	7	29.85	7	73.4
21-0104-04	9	9	5	8	30.35	8	78.8
21-0104-06	9	9	5.2	8	31.15	8	77.85
21-0105-02	9	9	5.4	8	32.6	8	76.45
21-0105-03	8	8	4.95	8	33.1	8	78.95
21-0105-06	8	8	4.85	8	34.2	8	78.15
21-0105-08	7	7	4.6	7	29.15	7	69.25
21-0105-01	7	7	4.7	7	29.75	7	71.45
21-0105-02	8	8	4.9	6	24.45	6	65.15
21-0105-05	9	9	4.95	7	28.15	7	72.5
21-0106-02	7	7	4.65	7	29.7	7	73.15
21-0106-03	7	7	4.4	7	29.9	7	70.65
21-0106-04	6	6	4	6	27.1	6	65.05
21-0107-01	6	6	4.1	6	27.8	6	68.75
21-0107-04	5	5	3.75	5	20.9	5	58.45
21-0107-06	5	5	3.65	5	22.1	5	57.75
21-0108-01	7	7	4.55	6	25.35	6	66.4
21-0108-02	9	9	5.15	8	30.95	8	77.9
21-0108-03	9	9	5.2	8	29.1	8	75.35
21-0109-04	9	9	5.6	8	32	8	76.45
21-0109-05	10	8	4.9	8	33	8	74.55
21-0109-06	8	8	4.75	8	32.6	8	78.4
21-0109-08	8	8	4.9	8	31.95	8	75.25
21-0085-04	7	7	4.55	7	27.95	7	68.9
21-0120-01	7	7	4.7	7	28.75	7	68.7
21-0120-02	6	6	3.8	6	25.15	6	66.25
21-0121-01	6	6	3.7	6	25.25	6	60.25
21-0121-02	5	5	3.35	5	20.15	5	58.4
21-0121-03	5	5	3.6	5	23.1	5	56.75
21-0121-04	8	8	5.35	8	29.15	8	76.2
21-0122-01	9	9	5.75	8	29.1	8	78.45
21-0122-02	9	9	5.7	8	29.8	8	73.95
21-0123-01	10	9	5.6	7	26.45	7	68.95
21-0123-02	9	9	5.35	8	30.3	8	77.55

21-0123-03	8	8	5.35	8	32.6	8	75.05
21-0124-04	8	8	5.25	8	33.1	8	79.25
21-0133-01	7	7	4.75	7	29.55	7	69.35
21-0133-02	7	7	4.5	7	30.05	7	76.15
21-0124-03	8	8	4.7	8	31.45	8	75.95
21-0125-01	8	7	4.8	7	27.55	7	72.45
21-0125-02	9	8	4.75	8	29.45	8	75.05
21-0125-03	9	8	4.9	8	29.95	8	69.05
21-0125-04	8	8	4.15	7	31.9	7	66.25
21-0126-01	8	8	4.25	7	30.8	7	65.35
21-0126-02	8	8	4.25	7	30.7	7	65.4
21-0126-03	9	9	5.4	8	31.25	8	72.8
21-0126-04	9	9	4.95	8	32.05	8	72.5
21-0127-01	9	7	4.1	7	30.55	7	62.45
21-0127-02	10	8	4.3	8	32.95	8	69.25
21-0128-01	8	8	4.35	8	33.75	8	70.15
21-0128-02	8	8	4.1	8	35.75	8	69.05
21-0128-03	8	7	4.25	7	29.1	7	63.75
21-0128-04	7	7	4.15	7	28.7	7	70.2
21-0129-01	8	8	4.85	7	28.6	7	71.45
21-0129-02	7	7	4.55	6	24.4	6	66.25
21-0129-03	8	8	4.95	7	29.6	7	69.1
21-0129-04	7	7	4.3	7	30.95	7	69.75
平均值	7.59	7.40	4.59	6.90	28.60	6.90	68.40
标准差	1.50	1.27	0.58	1.03	3.61	1.03	7.07

表6 香猪产仔及断奶性状(2胎)

编号	总产仔数/头	产活仔数/头	初生窝重/kg	35日龄断奶仔猪数/头	35日龄断奶窝重/kg	75日龄仔猪数/头	75日龄窝重/kg
20-0014-09	9	9	5.25	9	36.80	9	90.45
20-045-01	9	8	4.65	7	28.60	7	75.25
20-0015-03	8	8	4.55	8	32.75	7	75.35
20-0015-05	9	9	5.20	9	36.10	9	91.25
20-0015-08	7	7	4.05	7	28.55	6	73.45
20-0015-09	10	9	5.15	8	32.65	8	81.25
20-0016-01	9	9	5.35	8	32.35	8	83.15
20-0016-02	8	8	4.60	8	32.80	8	79.75
20-0016-05	9	9	5.10	8	32.70	7	72.35
20-0016-07	6	6	3.50	6	24.65	6	68.95
20-0016-09	8	8	4.55	7	28.20	7	73.05
20-0017-02	9	9	5.25	8	32.60	7	73.10
20-0017-03	10	10	5.85	9	36.70	8	81.30
20-0017-04	7	6	3.50	6	24.55	6	65.15
20-0017-08	10	9	5.25	8	32.65	7	72.50
20-0017-09	7	7	4.15	7	28.45	7	76.55
20-0018-01	8	8	4.45	8	32.55	7	73.25
20-0018-02	9	9	5.25	8	32.45	8	80.40
20-0018-04	10	10	5.75	9	36.90	9	89.55
20-0018-05	9	9	5.45	9	36.25	9	91.45
20-0018-08	9	9	5.25	9	36.35	8	78.80
20-0019-01	8	7	4.05	7	38.65	7	70.70
20-0019-04	8	8	4.75	8	32.90	8	80.40
20-0019-05	9	9	5.45	9	35.45	8	78.00
20-0019-07	9	9	5.05	9	33.40	9	86.85
20-0019-09	8	8	4.45	8	35.20	8	78.40
20-0020-01	9	9	5.25	8	30.85	8	79.20
20-0020-06	9	9	5.35	8	32.70	8	79.20
20-0020-07	10	10	5.80	10	39.95	9	90.00
20-0020-08	8	8	4.65	8	32.85	8	82.80
20-0020-10	7	7	4.10	7	29.15	7	71.40
20-0021-01	9	9	5.25	8	33.25	8	80.80
20-0021-02	10	10	5.75	9	35.70	9	87.75
20-0021-05	9	9	5.40	9	37.25	9	84.15
20-0021-06	8	8	4.70	7	29.20	7	66.85
20-0021-08	10	10	5.65	10	30.15	10	98.00
20-022-03	9	9	5.15	9	35.90	9	85.50
20-022-05	6	6	3.55	6	37.40	6	62.15
20-022-07	8	8	4.60	7	33.65	7	67.55
20-022-09	8	7	4.10	7	31.25	7	68.60

20-022-10	9	9	5.15	9	33.00	9	87.75
20-0023-02	7	7	4.20	7	32.70	7	69.65
20-0023-05	9	9	5.10	9	35.40	9	90.90
20-0023-06	9	9	5.25	9	29.80	9	92.25
20-0023-09	7	7	4.05	7	33.85	7	73.10
20-0023-10	8	7	4.95	7	28.55	7	70.15
20-0024-04	9	9	5.35	8	32.70	8	78.00
20-0024-06	8	8	4.25	7	27.10	7	67.55
20-0024-07	6	6	3.85	6	23.20	6	60.30
20-0024-09	10	10	5.65	9	29.85	9	89.55
20-0070-04	9	9	5.25	9	35.65	9	88.65
20-0070-05	7	7	3.95	6	23.70	6	63.20
20-0070-07	8	8	4.55	8	32.65	8	81.20
20-0070-09	11	10	5.95	9	36.55	9	91.35
20-0071-03	10	10	5.75	9	36.60	9	91.35
20-0071-06	8	8	4.55	8	30.20	8	81.20
20-0071-07	9	9	5.25	9	34.50	9	91.35
20-0071-08	9	8	5.25	9	31.30	9	91.35
20-0071-09	8	8	4.85	8	34.60	8	82.00
20-0072-01	9	9	5.45	8	28.95	8	81.20
20-0072-04	7	7	4.10	7	28.60	7	71.05
20-0072-07	9	9	5.45	9	35.90	9	91.35
20-0072-08	9	8	5.15	8	41.75	8	81.20
20-0072-10	8	8	4.75	8	36.85	8	81.20
20-0073-04	10	9	5.85	10	35.95	10	101.50
20-0073-05	9	9	5.25	9	35.80	9	91.35
20-0073-08	9	9	5.35	8	32.60	8	81.20
20-0033-10	8	8	4.55	7	27.50	7	73.45
20-0034-02	9	9	5.25	9	36.40	9	91.35
20-0034-05	8	7	4.45	7	28.60	7	72.25
20-0034-07	8	8	4.55	7	27.90	7	74.10
20-0034-08	9	9	4.10	9	36.80	9	91.35
20-0035-02	11	10	4.85	11	44.95	9	91.35
20-0035-05	8	7	4.05	7	28.65	7	72.45
20-0035-07	6	6	3.15	6	24.75	6	60.90
20-0035-08	9	9	5.35	9	36.25	9	91.35
20-0035-10	9	8	4.65	8	32.60	8	81.20
20-0036-02	8	9	5.25	9	35.30	9	91.35
20-0036-03	10	10	5.70	10	40.90	10	101.50
20-0036-05	9	8	4.45	8	32.60	8	81.20
20-0036-07	9	9	5.25	9	36.75	9	91.35
20-0036-09	8	8	4.00	8	32.65	8	84.25
20-0036-10	10	9	5.75	10	40.85	10	101.50

20-0037-04	8	8	4.65	8	32.70	8	81.20
20-0037-06	7	7	4.10	7	28.60	7	75.35
20-0037-07	8	8	4.65	8	32.70	8	81.20
20-0037-09	7	7	4.05	7	28.60	7	75.25
20-0037-11	9	9	4.75	9	34.60	9	93.15
20-0064-07	10	10	5.70	9	37.10	9	91.35
20-0064-09	9	8	4.80	7	28.35	7	72.45
20-0064-10	9	9	5.30	9	36.90	9	91.35
20-0065-01	10	10	6.35	10	41.00	9	92.35
20-0065-05	10	9	4.95	9	37.20	8	86.25
20-0065-06	9	9	5.15	8	32.15	8	81.65
20-0065-07	7	7	3.95	7	29.20	7	75.25
20-0065-08	10	9	5.75	10	40.10	10	102.50
20-0066-03	6	6	3.50	6	26.75	6	63.45
20-0066-05	10	9	5.35	8	30.80	7	72.10
20-0066-07	9	9	5.45	9	36.70	8	81.05
20-0066-09	8	8	4.75	8	32.80	8	82.00
20-0066-11	9	9	5.15	8	32.95	7	74.35
20-0067-03	8	8	4.55	7	29.65	7	70.45
20-0067-06	9	9	5.25	9	34.85	8	87.50
20-0067-07	9	9	5.15	8	32.65	8	83.60
20-0067-08	10	10	5.85	9	36.75	9	91.80
平均值	8.60	8.41	4.90	8.13	33.10	7.96	81.16
标准差	1.10	1.06	0.65	1.07	4.12	1.04	9.64

表7 香猪产仔及断奶性状（三胎及三胎以上）

编号	胎次	总产仔数/头	产活仔数/头	初生窝重/kg	35日龄断奶仔猪数/头	35日龄断奶窝重/kg	75日龄仔猪数/头	75日龄窝重/kg
19-0010-05	5	9	9	5.45	8	36.55	8	82.5
19-0010-06	5	8	8	4.95	8	32.5	8	84.2
19-0010-07	4	9	8	5.25	8	33.45	8	80.1
19-0010-04	5	9	8	5.05	8	36.7	8	81.2
19-0010-02	5	10	9	5.95	9	40.25	9	88.4
19-0010-03	5	11	9	6.45	9	41.15	9	90.8
19-0010-08	5	11	10	6.65	9	39.25	9	93.5
19-0010-10	6	9	9	5.75	9	39.95	9	88.4
19-0011-02	5	10	10	5.5	10	44.65	10	97.5
19-0011-04	6	11	9	6.2	9	38.35	9	97
19-0011-03	3	9	9	5.35	9	37.75	9	88.2
19-0011-06	6	11	9	6.15	9	40.05	9	89.1
19-0012-08	6	10	10	5.85	10	44.7	10	106.3
19-0012-10	5	9	9	5.35	9	39.8	9	92.8
19-0012-01	6	8	8	4.95	8	36.45	8	86.4
19-0013-01	5	7	7	4.65	7	33.95	7	71.4
19-0013-03	5	10	10	5.95	10	45.55	10	100
19-0013-05	5	9	9	5.65	9	38.75	9	96.3
19-0013-06	4	11	10	6.75	10	44.85	10	98
19-0013-10	5	10	10	5.8	9	39.85	9	92.1
19-0013-08	5	12	10	7.05	9	37.65	9	93.4
19-0014-01	5	11	10	6.55	10	43.7	10	96.2
19-0014-03	5	10	9	5.25	9	37.25	9	92.7
19-0014-04	5	8	8	5	8	34.55	8	81
19-0014-06	5	7	7	4.85	7	30.2	7	72
19-0014-08	5	9	9	5.55	9	39.4	9	89.9
19-0014-10	5	9	9	5.75	9	38.75	9	95.6
19-0014-05	4	8	8	4.8	8	36.75	8	79.9
19-0014-02	4	9	9	4.95	9	42.95	9	92.3
19-0014-01	3	10	10	5.35	10	44.5	10	100.3
19-0015-03	4	9	9	4.6	9	39.75	9	91.6
20-0001-01	4	10	10	5.25	10	45.95	10	104
20-0001-03	3	11	9	5.25	9	42.75	9	97
20-0001-05	4	13	11	6.05	9	40.4	9	98
20-0001-06	4	11	10	5.35	10	46.75	10	104.5
20-0001-08	4	10	9	5.45	9	39.1	9	92
20-0002-04	4	9	9	4.85	9	38.65	9	94.5
20-0002-06	4	9	9	4.8	9	37.35	9	93.7
20-0002-07	4	8	8	4.6	8	34.45	8	82.7
20-0002-09	3	9	9	4.95	9	39.95	9	94.6

20-0002-11	4	10	10	5.2	10	44.75	10	92.7
20-0003-01	3	9	9	4.75	9	40.05	9	94.6
20-0003-02	4	8	8	4.5	8	35.75	8	80.2
20-0003-04	4	9	9	4.95	9	39.85	9	91.6
20-0003-06	3	9	9	5	9	40.65	9	89.6
20-0003-08	4	10	9	5.3	9	38.85	9	90
20-0004-02	3	11	11	5.65	9	39.95	9	91.2
20-0004-03	4	10	9	5.45	9	38.25	9	92.3
20-0004-06	4	9	9	5.1	9	37.55	9	85.1
20-0004-07	4	10	10	5.7	9	40	9	93.1
20-0070-04	4	12	10	6.25	10	42.75	10	101
20-0070-05	3	9	9	5.05	9	36.7	9	90
20-0070-07	3	8	8	4.75	8	34.35	8	85.3
20-0070-09	4	9	9	4.8	9	38.35	9	91.1
20-0071-03	3	8	8	4.45	8	36.75	8	83.1
20-0071-06	4	7	7	4.75	7	30.45	7	77.9
20-0071-07	3	8	8	4.95	8	35.75	8	78.9
20-0071-08	4	9	9	4.85	9	37.05	9	91.2
20-0071-09	3	9	9	4.7	9	38.15	9	89.5
20-0072-01	4	8	8	4.35	8	33.35	8	82.4
20-0072-04	4	10	8	4.25	8	32.95	8	81.1
20-0072-07	3	9	9	4.7	9	38.95	9	91.1
20-0072-08	4	8	8	4.45	8	32.85	8	82.2
20-0072-10	4	8	8	4.8	8	35.65	8	73.5
20-0073-04	4	8	8	4.25	8	34.15	8	79.3
20-0073-05	4	7	7	3.75	7	30.95	7	70.4
20-0073-08	4	10	10	5.25	10	43.15	10	95.1
21-0085-04	4	8	8	4.35	8	35.05	8	83.6
20-0085-05	4	10	10	5.35	10	44.55	10	98.1
21-0086-01	3	9	9	4.85	9	36.05	9	93.2
21-0086-03	3	8	8	4.8	8	34.95	8	86.5
21-0086-07	3	7	7	4.55	7	34.6	7	72.8
21-0087-04	3	9	9	5.05	9	38.9	9	89.1
21-0087-07	3	8	8	4.7	8	39.25	8	77.3
21-088-01	3	8	8	4.85	8	34.95	8	88.9
21-088-05	3	9	9	4.95	9	38.45	9	93.5
21-089-06	3	8	8	4.6	8	32.05	8	87.3
21-089-07	3	10	10	5.35	10	42.75	10	99
21-090-01	3	10	9	5.25	9	41.3	9	94
21-090-03	3	11	10	5.75	10	44.8	10	98
21-090-06	3	9	9	4.8	9	37.9	9	92
21-091-07	3	9	9	4.95	9	40.1	9	93
21-091-04	3	8	8	4.45	8	35.75	8	80

21-093-02	3	10	10	5.55	10	44.85	10	98.8
21-093-07	3	9	9	4.95	9	37.3	9	91.2
21-094-02	3	10	10	5.55	10	42.85	10	97
21-094-03	3	9	9	4.95	9	38.6	9	90.1
21-095-02	3	10	9	5	9	38.3	9	90.5
21-095-04	3	9	9	5.05	9	37.25	9	87.8
21-095-05	3	8	8	4.65	8	34.45	8	85.6
21-0015-02	3	8	8	4.6	8	36.75	8	84.3
21-095-08	3	9	9	4.85	9	39.45	9	91.1
21-096-01	3	7	7	4.5	7	34.2	7	76.4
21-096-02	3	8	8	4.45	8	35.2	8	81.2
21-096-06	3	9	9	5.05	8	36.05	8	83.3
21-097-02	3	8	8	4.3	8	35.65	8	80
21-097-03	3	7	7	4.15	7	32.25	7	70.5
21-097-04	3	8	8	4.25	8	32.15	8	79.2
21-098-04	3	7	7	3.75	7	34.85	7	70.2
21-098-06	3	8	8	4	8	35.55	8	81.9
20-0024-04	4	9	9	5.25	9	38.1	9	88.9
20-0024-06	4	10	9	5.15	9	38.05	9	88.4
20-0024-07	4	8	8	4.85	8	38.1	8	84.7
20-0024-09	4	10	9	5.15	9	38.3	9	93.7
平均值		9.11	8.80	5.10	8.70	38.20	8.70	88.60
标准差		1.22	0.91	0.62	0.82	3.72	0.82	7.93

表 8 香猪母猪生长发育性能

(消化能 13.0 MJ/kg~13.8 MJ/kg, 粗蛋白质 15.0%~16.5%)

编号	初生重/kg	35 日龄断奶重/kg	4 月龄体重/kg	6 月龄体重/kg
1	0.75	4.8	24.7	45.9
2	0.75	4.2	20	45.4
3	0.7	4.2	20	45.5
4	0.65	4.3	19.1	45.6
5	0.6	3.8	18.2	42.5
6	0.65	3.8	18.6	42.7
7	0.55	3.8	18.4	43.5
8	0.55	3.7	17.9	41.2
9	0.7	4.3	19.3	45.4
10	0.7	4.8	25.4	47.3
11	0.7	4.4	20.4	45.8
12	0.7	4.6	18.3	44.6
13	0.7	4.2	21.2	45.6
14	0.55	4.7	18.7	44.8
15	0.5	3.7	18	41.4
16	0.75	3.7	21.6	45.8
17	0.55	3.2	17.3	40.1
18	0.75	4.9	29.2	51.2
19	0.7	4.3	21.4	45.8
20	0.75	4.6	25.4	47.6
21	0.8	3.8	28.2	47.5
22	0.75	4.3	21.8	45.9
23	0.8	3.9	29.3	48.6
24	0.75	4.7	26.9	48.5
25	0.8	4.7	26.9	49.5
26	0.75	4.3	23.5	45.7
27	0.6	3.9	18.5	44.6
28	0.6	4.5	18.6	43.9
29	0.65	4.5	18.8	43.9
30	0.75	4.3	23.6	45.9
31	0.8	4.7	27.4	50.2
32	0.65	4.3	22.7	46
33	0.7	4.2	22.5	47.4
34	0.75	4.2	22.9	47.3
35	0.55	4.5	18.9	44.4
36	0.6	3.9	20.4	44.5
37	0.65	4	20.4	43.5
38	0.5	3.7	18.2	42.2
39	0.7	4.2	23.3	46.7

40	0.75	4.7	27.3	48.9
41	0.7	4.4	23.7	46.5
42	0.6	4	19.2	43.7
43	0.7	4.5	21.9	46.8
44	0.65	4	19.8	43.8
45	0.5	3.7	18.1	42.4
46	0.7	3.9	21.7	46.6
47	0.4	3.5	17.7	40.1
48	0.9	5.2	29.4	51.4
49	0.75	3.9	23.6	47
50	0.8	4.7	27.5	48.9
51	0.75	4.6	28.2	49.5
52	0.75	3.9	23.6	47
53	0.8	4.6	28.2	48.7
54	0.65	4.8	25.4	48.9
55	0.67	4.8	26.9	50.2
56	0.63	4.5	24.9	47.3
57	0.65	4	19.8	44.8
58	0.64	4.1	19.8	45.2
59	0.66	4.1	20	45.3
60	0.67	4.5	24.8	45.9
61	0.66	3.5	24.4	43.4
62	0.67	4.0	23.7	46.4
63	0.63	3.2	22.1	42.3
64	0.64	3.5	20.4	43.8
65	0.71	4.0	19.6	44.7
66	0.67	4.2	20.3	43.9
平均值	0.68	4.20	22.24	45.72
标准差	0.09	0.43	3.50	2.52

表9 香猪公猪生长发育性能测定

(消化能 13.0 MJ/kg~13.8 MJ/kg, 粗蛋白质 15.0%~16.5%)

编号	初生重/kg	35日龄断奶重/kg	4月龄体重/kg	6月龄体重/kg
1	0.75	4.6	23.3	45.3
2	0.7	3.9	19.4	46.3
3	0.75	4.5	22.3	45.8
4	0.7	4.5	22.2	46.5
5	0.65	4.4	21.1	44.5
6	0.65	4.1	20.9	40.6
7	0.75	3.6	18.6	42.6
8	0.55	3.8	18.1	41.6
9	0.75	4.5	23.1	45.3
10	0.8	4.5	22.6	50.2
11	0.75	4.1	21.2	48.6
12	0.6	4	21.5	43.6
13	0.65	4.2	21.3	45.3
14	0.75	4.3	21.3	44.8
15	0.65	3.8	19.8	43.8
16	0.85	4.6	24.6	47.3
17	0.85	4.6	24.6	49.4
18	0.7	3.6	18.4	43.5
19	0.65	3.9	20	42.9
20	0.65	4.1	21.7	44.8
21	0.65	4.1	20.7	43.8
22	0.5	4	20.7	42.2
23	0.55	3.9	20.4	44.3
24	0.65	4.3	21.4	48.1
25	0.6	3.7	21.4	48.3
26	0.55	3.8	18.9	44.1
27	0.65	3.8	18.9	42.2
28	0.65	3.8	18.8	41.1
29	0.7	4.3	20.2	46.7
30	0.65	4.3	21.5	46.9
31	0.75	4.6	25.3	50.4
32	0.75	4.7	25.8	49.8
33	0.55	4.4	20.3	43.2
34	0.55	3.9	21.3	43.7
35	0.55	3.9	17.3	40.9
36	0.65	3.8	19.5	40.2
37	0.65	3.8	22.3	42.5
38	0.7	4.6	23.5	47.3

39	0.65	4.6	22.4	48.5
40	0.7	4.1	22.3	48.1
41	0.55	4.3	19.6	42.7
42	0.65	3.6	18.7	41.4
43	0.65	3.9	19.7	43.1
44	0.55	3.8	18.7	40.4
45	0.6	4.7	22.9	46.6
46	0.65	4.1	20.8	47.5
47	0.65	4.3	22.2	46.9
48	0.7	3.9	19.7	45.9
49	0.55	3.8	20.4	42.1
50	0.55	3.8	18.2	40.2
51	0.8	4.5	23.4	50.2
52	0.65	4.4	21.6	48.6
53	0.6	3.8	19.4	42.6
54	0.55	3.6	17.3	40.5
55	0.65	4.4	21.5	45.3
56	0.5	3.5	17.1	38.2
57	0.55	4.5	20.4	45.4
58	0.65	4.2	21.3	46.7
59	0.55	4.6	22.1	41.5
60	0.55	4.1	18.9	43.6
61	0.61	3.9	23.4	47.4
62	0.67	4	24	48.3
63	0.65	3.7	22.7	45.1
64	0.7	4.2	23.4	42.2
65	0.66	3.8	22.3	39.6
平均值	0.65	4.11	21.06	44.72
标准差	0.08	0.33	1.98	2.99

表 10 香猪肥育性能测定

编号	75 日龄 体重/kg	150 日龄 体重/kg	75-150 日龄 日增重/g	75-150 日龄 饲料转化率	240 日龄 体重/kg	151-240 日龄 日增重/g	151-240 日龄 饲料转化率
1	9.5	27.7	242.67	4.3	49.79	248.23	4.4
2	9.2	32	304.00	3.8	50.19	204.33	4.5
3	10.3	29.9	261.33	4.1	49.60	221.31	4.4
4	10.4	30.7	270.67	4.2	49.40	210.11	4.6
5	10	27.8	237.33	4.1	49.60	244.90	4.4
6	10.7	30.5	264.00	3.9	48.52	202.43	4.6
7	9.2	28.4	256.00	4.2	49.79	240.37	4.4
8	10.9	31.3	272.00	4.2	50.28	213.30	4.5
9	9.3	29.5	269.33	4.1	49.30	222.49	4.6
10	10.7	32.7	293.33	4	48.91	182.12	4.5
11	10.7	28.7	240.00	4.3	48.71	224.86	4.3
12	9.4	27.6	242.67	4.3	49.50	246.04	4.3
13	11	30.7	262.67	4.3	48.81	203.49	4.6
14	8.3	27.4	254.67	4.2	50.38	258.22	4.4
15	8.7	27.8	254.67	4.2	50.97	260.35	4.6
16	9.1	29.2	268.00	4.4	49.79	231.38	4.4
17	10.3	31.1	277.33	4.4	51.07	224.37	4.4
18	8.1	27.9	264.00	4.3	48.52	231.64	4.6
19	10.1	29.3	256.00	4.3	49.40	225.84	4.6
20	8.5	30.3	290.67	4	48.71	206.88	4.7
21	8.9	28.4	260.00	4.2	50.28	245.88	4.5
22	10.4	29.4	253.33	4.3	48.91	219.20	4.7
23	10.5	30.2	262.67	4.3	50.48	227.87	4.5
24	8.9	29.2	270.67	4.2	49.69	230.27	4.5
25	10.2	30.8	274.67	4.2	48.71	201.26	4.6
26	10.4	28	234.67	4.4	49.99	247.07	4.3
27	10.3	29.4	254.67	4.4	50.58	237.96	4.6
28	10.6	32.3	289.33	4.3	49.89	197.65	4.7
29	8.2	28.7	273.33	3.9	49.79	237.00	4.4
30	10.9	32	281.33	3.8	50.28	205.43	4.5
31	10	29.8	264.00	3.9	48.3	207.87	4.5
32	10.5	32.4	292.00	4	50.3	201.12	4.4
33	10.7	32.5	290.67	4.1	58.3	289.89	4.7
34	9.7	30.1	272.00	4	48.3	204.49	4.5
35	10.2	31.3	281.33	4.2	51.4	225.84	4.6
36	9.5	28.6	254.67	4	57.3	322.47	4.7
37	8.9	28.9	266.67	4.2	57.3	319.10	4.6
38	8.8	29.8	280.00	4.1	58.3	320.22	4.5
39	10.2	32.3	294.67	4.2	50.3	202.25	4.6

40	8.1	28.5	272.00	4	58.4	335.96	4.7
41	10.8	29.6	250.67	4.1	51.4	244.94	4.7
42	8.2	29.2	280.00	3.9	57.3	315.73	4.4
43	9.6	29.9	270.67	4	57.3	307.87	4.4
44	10.5	31.7	282.67	3.9	51.4	221.35	4.4
45	10.8	31.8	280.00	3.8	50.3	207.87	4.5
46	9.5	30.6	281.33	4	50.4	222.47	4.6
47	10.3	29.3	253.33	4.1	51.4	248.31	4.3
48	9.2	28.7	260.00	4.2	48.4	221.35	4.5
49	10.6	29.3	249.33	4.4	50.4	237.08	4.4
50	10.6	29.3	249.33	4.3	57.3	314.61	4.5
51	9.7	28.4	249.33	4.4	57.3	324.72	4.4
52	10.5	29.9	258.67	4.3	51.4	241.57	4.6
53	10.7	30.6	265.33	4.3	53.6	258.43	4.4
54	9.5	29.9	272.00	4	47.3	195.51	4.6
55	10.9	31.4	273.33	4.4	50.3	212.36	4.5
56	8.8	28.5	262.67	4.3	50.4	246.07	4.5
57	9.5	29.2	262.67	4.2	47.3	203.37	4.6
58	10.9	31.1	269.33	4.3	58.3	305.62	4.7
59	9.6	30.3	276.00	4.3	51.4	237.08	4.6
60	10.7	29.7	253.33	4.2	51.4	243.82	4.5
61	8.8	31.4	301.33	3.8	47.3	178.65	4.5
62	10.9	28.6	236.00	4.5	57.3	322.47	4.4
63	8.9	28.7	264.00	4.4	52.9	271.91	4.3
64	10.2	30.8	274.67	4.3	48.3	196.63	4.5
65	8.3	30.6	297.33	3.9	49.3	210.11	4.5
66	10.1	28.4	244.00	4.5	48.4	224.72	4.3
67	9.3	31.6	297.33	3.8	50.3	210.11	4.5
68	10.2	32.2	293.33	4	47.3	169.66	4.7
69	9	28.3	257.33	4.3	51.4	259.55	4.4
70	8.8	28.4	261.33	4.3	52	265.17	4.3
71	10.3	30	262.67	4.2	49.3	216.85	4.5
72	9.4	27.9	246.67	4.5	48.4	230.34	4.6
73	10.6	30.7	268.00	4.2	57.3	298.88	4.5
74	9.2	28.8	261.33	4.1	51.4	253.93	4.4
75	10.4	31.6	282.67	3.8	51.4	222.47	4.5
76	8.3	30	289.33	4	57.3	306.74	4.5
77	10.9	31.8	278.67	4.1	57.3	286.52	4.4
78	9.4	27.1	236.00	4.4	49.4	250.56	4.2
79	8.6	28.5	265.33	4.4	50.4	246.07	4.5
80	8.6	27.8	256.00	4.3	50.4	253.93	4.3
81	9.5	28.8	257.33	4.4	57.3	320.22	4.5
82	8.9	27.3	245.33	4.4	47.4	225.84	4.2

83	10.8	28.1	230.67	4.3	48.4	228.09	4.7
84	9.2	28.8	261.33	4.2	50.4	242.70	4.5
85	9	31.3	297.33	3.9	50.3	213.48	4.5
86	9.6	29.3	262.67	4	49.4	225.84	4.3
87	10.8	28.9	241.33	4.3	47.3	206.74	4.4
88	10.1	29.4	257.33	4.3	49.4	224.72	4.5
89	9.8	29.7	265.33	4.2	47.3	197.75	4.3
90	10	30.8	277.33	4.1	48.3	196.63	4.5
91	10.7	29.3	248.00	4.3	50.4	237.08	4.4
92	8.6	27.8	256.00	4.4	49.4	242.70	4.6
93	10.6	30.5	265.33	4.2	47.3	188.76	4.5
94	8.2	32.6	325.33	3.7	47.3	165.17	4.8
95	10.3	28.5	242.67	4.3	50.4	246.07	4.5
96	9.5	29.7	269.33	4.4	51.4	243.82	4.2
97	10.4	30	261.33	4.2	47.3	194.38	4.3
98	8.8	28.7	265.33	4.3	50.4	243.82	4.5
99	9.4	31.7	297.33	3.9	50.3	208.99	4.2
100	9.7	30.6	278.67	4	50.4	222.47	4.6
101	9.9	28.9	253.33	4.2	48.4	219.10	4.4
102	10.1	29.1	253.33	4.1	50.4	239.33	4.5
103	9.8	30.6	277.33	4	47.3	187.64	4.2
104	10.5	28.6	241.33	4.4	57.3	322.47	4.6
105	8.3	29.8	286.67	3.9	50.4	231.46	4.4
平均值	9.75	29.75	266.62	4.17	50.89	237.54	4.48
标准差	0.84	1.39	17.62	0.19	3.11	38.62	0.13

注：75-150 日龄的消化能 13.0 MJ/kg~13.8 MJ/kg，粗蛋白质 15.0%~16.5%；151-240 日龄的消化能 12.0 MJ/kg~13.0 MJ/kg，粗蛋白质 14.0%~15.0%。

表 11 香猪胴体性状测定

编号	性别	宰前活重 /kg	胴体重 /kg	屠宰率 /%	胴体 长/cm	平均背膘 厚/mm	眼肌面 积/cm ²	瘦肉率 /%	肋骨数 /对
1	母/雌	49.79	35.57	71.44	69.7	35.73	15.9	43.98	13
2	母/雌	50.19	36.65	73.04	72.1	30.83	18.7	44.44	14
3	母/雌	49.60	34.88	70.33	70	30.20	16.4	44.17	13
4	母/雌	49.40	36.16	73.20	71.2	35.23	18.3	43.29	13
5	母/雌	49.60	33.70	67.94	70.2	28.80	22.6	43.67	14
6	母/雌	48.52	35.77	73.72	68.8	28.93	19.4	43.75	13
7	母/雌	49.79	36.46	73.22	69.50	29.53	17.6	44.25	14
8	母/雌	50.28	35.18	69.95	71.4	31.60	19.3	42.51	13
9	公/雄	49.30	35.67	72.35	70.3	29.40	18.4	43.75	13
10	公/雄	48.91	34.98	71.52	69.8	30.07	15.4	44.37	14
11	公/雄	48.71	34.88	71.60	69.6	34.60	17.5	44.17	13
12	公/雄	49.50	35.87	72.46	70.3	32.70	20.2	41.46	14
13	公/雄	48.81	34.58	70.85	68.6	31.63	16.4	44.38	13
14	公/雄	50.38	36.16	71.77	71.8	31.13	18.7	44.51	13
15	公/雄	50.97	36.75	72.10	72.3	30.63	19.4	44.24	13
16	公/雄	49.79	35.57	71.44	70.1	28.90	22.5	44.17	14
17	公/雄	51.07	37.93	74.28	72.6	29.53	24.6	42.60	14
18	公/雄	48.52	34.58	71.28	69.1	28.40	16.4	43.98	13
19	母/雌	49.40	35.18	71.21	70.1	31.97	18.5	43.21	14
20	母/雌	48.71	34.68	71.20	69.2	37.33	17.5	44.79	13
21	母/雌	50.28	35.47	70.54	71.5	29.27	16.3	44.51	14
22	公/雄	48.91	34.19	69.91	68.5	28.70	19.6	44.23	13
23	公/雄	50.48	36.26	71.83	71.7	31.63	16.7	44.51	14
24	公/雄	49.69	35.08	70.59	70.8	30.73	18.7	44.85	13
25	公/雄	48.71	34.29	70.39	67	29.30	16.4	44.65	14
26	公/雄	49.99	35.08	70.17	71.4	34.27	15	44.38	13
27	母/雌	50.58	36.65	72.47	72	29.73	18.8	41.25	14
28	母/雌	49.89	35.47	71.10	71.8	29.93	18.6	43.21	13
29	母/雌	49.79	35.47	71.24	71.5	31.17	22.6	44.94	13
30	母/雌	50.28	37.05	73.68	72	30.97	15.2	42.68	14
平均数		49.66	35.54	71.56	70.50	31.10	18.39	43.83	
标准差		0.72	0.94	1.35	1.36	2.29	2.36	0.93	

表12 香猪胴体肌肉品质性状

编号	性别	肉色分	pH1	pH24	滴水损失/%	大理石纹分	肌内脂肪含量/%	嫩度/kg/cm ²
1	母/雌	4	6.5	5.7	2	4	4.5	3.2
2	母/雌	3	6.3	5.6	1.9	3	3.8	3.2
3	母/雌	3.5	6.4	5.6	2.3	4	4.3	3
4	母/雌	4	6.2	5.7	1.8	4.5	4.9	2.9
5	母/雌	4	6.3	5.8	2	4	4.1	3.1
6	母/雌	3.5	6.4	5.7	2	4	5.1	2.9
7	母/雌	3.5	6.2	5.6	1.9	4	4.3	3
8	母/雌	4	6.5	5.7	2	3.5	4	3.2
9	公/雄	3.5	6.4	5.8	2.2	3	3.7	3.3
10	公/雄	3.5	6.3	5.7	2.1	3	3.8	3.4
11	公/雄	3.5	6.4	5.7	1.8	4	4.5	2.8
12	公/雄	3.5	6.3	5.6	1.9	4	4.2	2.7
13	公/雄	3.5	6.3	5.6	2.4	3	4.6	3.1
14	公/雄	3.5	6.5	5.7	3	3.5	3.8	3
15	公/雄	3.5	6.3	5.7	2.3	3.5	4.1	3.1
16	公/雄	3	6.5	5.6	2.8	3	3.8	3.4
17	公/雄	3.5	6.3	5.6	2.2	3.5	3.7	3.4
18	公/雄	3.5	6.3	5.7	1.9	3	4.2	3.2
19	母/雌	3	6.4	5.7	1.7	3.5	4.1	3
20	母/雌	3.5	6.3	5.8	2	4	4.5	2.9
21	母/雌	3.5	6.2	5.6	2	3.5	3.9	3.1
22	公/雄	3	6.4	5.7	2.3	3	4.3	3.1
23	公/雄	4	6.3	5.6	2	4	4.6	3.2
24	公/雄	3	6.5	5.6	2.8	3	3.8	3.2
25	公/雄	3.5	6.4	5.7	2.3	4	4	3
26	公/雄	3.5	6.3	5.6	2	3	4.9	2.9
27	母/雌	4	6.1	5.6	2.2	4	4.1	3.1
28	母/雌	4	6.3	5.7	1.9	3.5	5.1	3
29	母/雌	3.5	6.4	5.6	2.3	4	4.3	2.9
30	母/雌	4	6.1	5.6	2	3.5	3.9	3.2
平均值		3.55	6.34	5.66	2.13	3.58	4.23	3.08
标准差		0.33	0.11	0.07	0.31	0.46	0.41	0.17

附件 2

征求意见汇总处理表

标准项目名称: 香猪 标准起草单位: XXXX 联系人: XXX 联系电话: 15761621897

2023 年 8 月 28 日填写 共 13 页

序号	标准章条编号	意见内容	提出单位 (单位及专家)	处理意见	理由 (凡不采纳或部分采纳的意见需说明理由)
1	封面	“B43”应改成“CCS B 43”	南京农业大学 黄瑞华	采纳	
2		建议封面后一页添加“目次”	四川省畜牧科学研究所 吕学斌	不采纳	按照 GB/T 36189-2018, 标准文本不超 20 页可不添加目次
3	前言	增加第二段“请注意本文件的某些内容可能涉及专利。本文件的发布机构不承担识别专利的责任。”	南京农业大学 黄瑞华	采纳	

4	前言	本文件起草单位；本文件主要起草人；后面的分号改为冒号	湖南省畜牧兽医研究 彭英林	采纳	
5	前言	“本文件主要起草单位”和“本文件主要起草人”后面改为冒号	扬州大学 王宵燕	采纳	
6	1	去掉“特征”	南京农业大学 黄瑞华	采纳	
7	1	1、将“本文件”改为“本标准”； 2、将“香猪品种鉴定”改为“香猪的品种鉴定”	江苏省农业科学院 李碧侠	采纳	
8	2	“NT/T 821 猪肌肉品质测定技术规范”建议改为“NT/T 821 猪肉品质测定技术规程”。	四川省畜牧科学研究所 吕学斌	采纳	
9	2	规范性引用文件请补充：GB/T 36189 -2018 畜禽品种标准编制导则	湖南农业大学 肖定福	采纳	
10	2	1、将“NY/T 821 猪肌肉品质测定技术规范”改为“NY/T 821 猪肉品质测定技术规程” 2、增加2个引用文体	江苏省农业科学院 李碧侠	采纳	

11	2	NY/T 821 猪肌肉品质测定技术规范	扬州大学 王宵燕	采纳	
12	2	在规范性引用文件中补充 GB/T 36189-2018 《畜禽品种标准编制导则 猪》	华中农业大学 刘榜	采纳	
13		去掉这一栏	江苏省农业科学院 李碧侠	采纳	已出掉
14	3	“因其仔猪无腥味”改为“因其仔猪无乳腥味”	全国畜牧总站 邱小田	采纳	
15	3	删除“具有抗逆性强、早熟易肥、皮薄骨细、 肉嫩易嚼、汁多味美等特性”。	湖南省畜牧兽医研究 彭英林	部分采纳	按照 GB/T 36189-2018 要求， 需要对香猪特性进 行适当表述
16	3	把香猪主要分布地域名加上	广西农业职业技术大学 俸祥仁	采纳	
17	3	把“因其仔猪无腥味，故誉名为香猪，”修改 为“以体小肉香而著称”	广西农业职业技术大学 俸祥仁	采纳	

18	3	把香猪的分布地区加上	四川省畜牧总站 李强	采纳	
19	3	删掉“因其仔猪无腥味，故誉名为香猪”	四川省畜牧总站 李强	采纳	
20	3	因其仔猪无腥味还是：因其仔猪无乳腥味？	浙江省农业科学院畜 牧兽医研究所 徐如海	采纳	
21	3,4	对香猪的公布区域和体型外貌特征进一步细化，或将本标准名称改为“从江香猪”	甘肅农业大学 滚双宝	部分采纳	香猪含分布于分布于贵州的从江香猪和广西的环江香猪，补充了环江香猪的中心产区
22	4	如果有乳头数据，可将相关数据写入，如写为：平均乳头数多少对	浙江省农业科学院畜 牧兽医研究所 徐如海	采纳	
23	4	去掉“特征”	南京农业大学 黄瑞华	采纳	
24	4	整体表述稍显凌乱，建议从整体到局部，从前到后，从上到下，避免混乱。	南京农业大学 黄瑞华	采纳	

25	4	香猪体型矮小，体躯短，丰圆，肥腴；颈短而粗，胸深而窄；母猪背腰下凹，腹大下垂；公猪背腰较平直或微凹，腹部略下垂，臀部多斜尻……	湖南省畜牧兽医研究 彭英林	采纳	
26	4	建议体型外貌特征增加乳头数描述。	安徽省农业科学院畜 牧兽医研究所 王重龙	采纳	
27	4	修改为“香猪体型矮小，体躯短，丰圆，肥腴；颈短而粗，胸深而窄；母猪背腰下凹，腹大下垂；公猪背腰较平直或微凹，腹部略下垂，臀部多斜尻；四肢短细，前肢姿势端正，母猪后肢多卧系；头大小适中，面直，额部皱纹纵行；耳略小而薄，幼年时呈荷叶状略向前竖，成年后垂耳；嘴圆而尖，吻突主要呈粉红色和乌黑色，少数呈花吻突；眼周有淡粉红色眼圈；皮肤有皱褶，被毛稀疏，全身无旋毛，毛色以黑色为主，少数呈”六白“或不完全”六白“特征。外貌特征图片参见附录 A。”	四川省畜牧总站 李强	采纳	

28	4	修改为“香猪体型矮小，体躯短，丰圆，肥腴；头大小适中，面直，额部皱纹纵行；嘴圆而尖，吻突主要呈粉红色和乌黑色，少数呈花吻突；眼周有淡粉红色眼圈；耳略小而薄，幼年时呈荷叶状略向前竖，成年后垂耳；颈短而粗，胸深而窄；母猪背腰下凹，腹大下垂；公猪背腰较平直或微凹，腹部略下垂，臀部多斜尻；四肢短细，前肢姿势端正，母猪后肢多卧系；皮肤有皱褶，被毛稀疏，全身无旋毛，毛色以黑色为主，少数呈”六白“或不完全”六白“特征。外貌特征图片参见附录 A。”	广西农业职业技术大学 俸祥仁	采纳	
29	5	标题部分“(平均数±标准差)”应该移到表注；各性状的单位不需要加括号，且应换行；除体重性状外，其余性状建议保留1位小数。	南京农业大学 黄瑞华	采纳	
30	5	请在文字部分补充表格信息的描述	中国农业科学院北京 畜牧兽医研究所 张龙超	采纳	
31	5	“香猪成年猪（23月龄~25月龄）”，这里是否需要加后面的月龄范围？	四川农业大学 朱砺	采纳	按照 GB/T 36189-2018 要求，需要加月龄范围
32	5	表1中成年公猪的体重体尺均小于成年母猪？请核实	四川农业大学 朱砺	采纳	已核实，香猪公猪小于母猪

33	5	1.“表1 香猪成年猪体重体尺(平均数±标准差)” 更改为“表1 香猪成年猪体重体尺” 2. 表 1 添加表注“注:表中数数据为平均数±标准差”	西南大学 唐志如	采纳	
34	5	表 1 表的标题删除“(平均数±标准差)”, 所有表格的表头行的单位置于相应的量的 名称之下,不需要加括号	扬州大学 王宵燕	采纳	
35	5,6	表 1、表 2、表 3、表 4、表 5、表 6、表 7 补充具体测定猪只的数量	中国农业科学院北京 畜牧兽医研究所 张龙超	不采纳	参考了 2020 年以颁布 的猪品种标准,均没有 具体的测定数量。测定 数量在编制说明中已 表述,标准文本中不体 现数量
36	6	请在文字部分补充表格信息的描述	中国农业科学院北京 畜牧兽医研究所 张龙超	采纳	
37	6.1	除对应于表 1 的问题之外,还应注意,表 2 两次 出现了“适配日龄”,且数值不一样。	南京农业大学 黄瑞华	采纳	
38	6.1	单位不需要加括号;几个仔猪数性状应该只保留一 位小数	南京农业大学 黄瑞华	采纳	

39	6.1	“表 2 香猪初情期和适宜初配期产仔性能”建议改为“表 2 香猪初情日龄和适宜初配日龄”；同时，建议表 2 中的所有日龄按照公猪和母猪分开排列。	四川省畜牧科学研究所 吕学斌	采纳	
40	6.1	一是规范表 2 的表头；二是表 2 中的内容头进行核实	甘肃农业大学 滚双宝	采纳	
41	6.1	表 2 没有统计香猪的产仔性能，实际在表 3 中统计了香猪的产仔性能，所以表 2 的标题“香猪初情期和适宜初配期产仔性能”中应删除“产仔”两字	华南农业大学 李紫聪	采纳	
42	6.1	表 2 是否分别统计了公、母的初情期何适宜初配期性能？如果是，应分别标明两种性别。	华南农业大学 李紫聪	采纳	
43	6.1	“表2 香猪初情期和适宜初配期产仔性能”更改为“表2 香猪初情期和适宜初配期性能”	西南大学 唐志如	采纳	
44	6.1	文字“香猪发情期、适宜初配期和产仔性能见表 2 和表 3”改为“香猪发情期、适宜初配期性能见表 2。香猪产仔性能见表 3”	西南大学 唐志如	采纳	
45	6.1	建议表 2 标题和表格内容重新整理、修改，公、母猪放在不同行。	安徽省农业科学院畜 牧兽医研究所 王重龙	采纳	

46	6.1	表 2 应分公母分别介绍公母猪初情日龄、适配日龄、适配体重，可以用文字描述	扬州大学 王宵燕	采纳	
47	6.1	表 3 中应该加上 3 胎及以上	扬州大学 王宵燕	采纳	
48	6.1	表 2 中需注明初情期和初配期	广西大学 韦祖樟	采纳	
49	6.1	1、表 2 标题“去掉产仔性能” 2、表 2 中各项性能指标分公、母单独列	江苏省农业科学院 李碧侠	采纳	
50	6.2	生长发育与 6 成年体重体尺内容是否归并，请编写组思考；建议增加六月龄数据	山西农业大学 李清宏	采纳	
51	6.2	7.2 的标题“生长发育”改为“生长发育性能”，因为其它几点标题后面都有“性能”两字。	华南农业大学 李紫聪	采纳	
52	6.2	表 4 的标题“香猪生长发育”改为“香猪生长发育性能”	华南农业大学 李紫聪	采纳	

53	6.2	增加“体重”	西南大学 唐志如	不采纳	体重是生长发育的一个具体表现，按照 GB/T 36189-2018 格式要求进行表述
54	6.2	建议表 4 最后增加一列“达适宜上市体重日龄（d）”	安徽省农业科学院 畜牧兽医研究所 王重龙	采纳	
55	6.2	表 4 中，4 月龄体重（kg）改为 4 月龄个体重（kg）	广西大学 韦祖樟	采纳	
56	6.2	表 4 中“初生个体重”改为“初生重”，“断奶个体重”改为“断奶重”；	江苏省农业科学院 李碧侠	采纳	
57	6.3	饲料转化率应该没有单位	南京农业大学 黄瑞华	采纳	
58	6.3	表 5 中的数值是范围值，是否考虑与其它表格一致用“平均值±标准差”	湖南省畜牧兽医研究 彭英林	部分采纳	参考了 2020 年以颁布的猪品种标准，多数采用范围值，日增重采用了“平均值±标准
59	6.3	表 5 中的饲料转化率的单位要改	甘肃农业大学 滚双宝	采纳	

60	6.3	建议表 5 的最后一列的栏目由“饲料转化率 (%)”改为“料肉比”	安徽省农业科学院 畜牧兽医研究所 王重龙	采纳	
61	6.3	将表内数据写成平均数±标准差格式	浙江省农业科学院 畜牧兽医研究所 徐如海	部分采纳	参考了 2020 年以颁布的猪品种标准，多数采用范围值，日增重采用了“平均值±标准
62	6.3	肥育性能应标明日粮营养水平	扬州大学 王宵燕	采纳	
63	6.3	1、表 5 内容用文字表述更清楚； 2、去掉饲料转化率单位	江苏省农业科学院 李碧侠	采纳	
64	6.4	胴体长、平均背膘厚建议 1 位小数点	南京农业大学 黄瑞华	采纳	
65	6.4	如有肋骨数数据，可加入此表中	浙江省农业科学院 畜牧兽医研究所 徐如海	采纳	
66	6.5	“pH1””pH24”的“1”和“24”应为下标	南京农业大学 黄瑞华	采纳	

67	6.5	嫩度的单位 (%) ? 请核实	四川农业大学 朱砾	采纳	
68	6.5	pH1 修改为 pH ₁ , pH24 修改为 pH ₂₄ 。	重庆市畜牧科学院 王金勇	采纳	
69	6.5	表 7 中的嫩度的单位要改	甘肃农业大学 滚双宝	采纳	
70	6.5	pH1 和 pH24 改为: pH ₁ 和 pH ₂₄	浙江省农业科学院 畜 牧兽医研究所 徐如海	采纳	
71	6.5	嫩度 (%) 中的 % 改为: N 或者 Kg	浙江省农业科学院 畜 牧兽医研究所 徐如海	采纳	
72	6.5	1、表 7 中少宰前活重数据; 2、将 7 中“大理石纹 (分)”改成“大理石纹评分” 3、将嫩度的单位 “%”, 改成 “N/cm”	江苏省农业科学院 李碧侠	采纳	
73	7	建议放在第六条, 第六条、第七条顺延	山西农业大学 李清宏	不采纳	按照 GB/T 36189-2018 要求格 式编写, 调整后影 响结构衔接性

74	8	“种用个体或双亲经过性能测定，主要经济性状的资料齐全”建议修改为“种用个体或双亲经过性能测定和遗传评估，主要经济性状的资料齐全，性能水平符合种用要求”	四川农业大学 朱砺	采纳	
75	8.3	“有效乳头数不少于 6 对”改为“有效乳头数不少于 5 对”	全国畜牧总站 邱小田	采纳	
76	附录 A	建议进一步优选照片	安徽省农业科学院畜 牧兽医研究所 王重龙	采纳	
77	附录 A	删除图 A 中“种”	广西大学 韦祖樟	采纳	
78	附录 A3 b)	建议更换照片	山西农业大学 李清宏	采纳	
79	整体	最后应有终止线	南京农业大学 黄瑞华	采纳	
80		标准内容完成后没有终止符	湖南省畜牧兽医研究 彭英林	采纳	

81	编制说明二中 (二)	详写每个技术内容变化的情况以及相应的理由及依据。	湖南农业大学 肖定福	采纳	
82	编制说明	标准文本中所涉及到的数据需要提供进行测定时的样本含量和原始数据	华中农业大学 刘榜	采纳	

说明：①发送“征求意见稿”的单位数：23个；

②收到“征求意见稿”后，回函的单位数：20个；

③收到“征求意见稿”后，回函并有建议或意见的单位数：20个；

④没有回函的单位数3个；

⑤收到的建议或意见82条，其中采纳74条，不采纳4条，部分采纳4条。

附件 3

预审会议审查意见汇总处理表

标准名称：香猪 共 2 页标准起草单位：XXXX 2023 年 11 月 10 日填写

序号	标准章节编号	意见内容	提出单位	处理意见	备注
1	封面	封面采用最新版本的封面格式要求	专家组	采纳	
2	前言	核实起草单位为法人单位	专家组	采纳	
3	1	按新的格式要求，将“成年体重体尺、生产性能、测定方法及种用基本要求”改成“成年体重和体尺、生产性能、测定方法及种用基本要求，描述了测定方法”	专家组	采纳	
4	2	删除“GB/T 36189 畜禽品种标准编制导则 猪”	专家组	采纳	
5		补充“3 术语和定义”，后面序号顺延	专家组	采纳	
6	3	顺延为 4 品种来源及特性，简化特性描述，将“属脂肪型小型地方猪品种，因其仔猪无乳腥味和体小肉香而著称，具有抗逆性强、早熟易肥等特性”改成“仔猪无乳腥味、体小肉香，抗逆性强、早熟易肥”	专家组	采纳	
7	4	顺延为 5 体型外貌，调整体型外貌的表述顺序，先毛色、后整体、分公母的顺序进行表述	专家组	采纳	

8	5	顺延为6 成年体重和体尺，将“成年体重体尺”改成“成年体重和体尺”	专家组	采纳	
9	6	顺延为7 生产性能，将“表 2、表 4、表 5、表 6、表 7”内容少于两行的，改用文字表述，删除表 3 中的 75 日龄的指标	专家组	采纳	
10	7	顺延为8 测定方法，测定方法按最新要求格式进行调整	专家组	采纳	
11	8	顺延为9 种用基本要求，内容改为： 种用基本要求如下： a) 体型外貌符合本品种特征，生长发育正常； b) 无遗传疾患和损征，健康状况良好； c) 种用个体耳号标识清晰，来源清楚，系谱档案准确齐全； d) 种用个体或双亲经过性能测定，主要经济性状的资料齐全	专家组	采纳	
12	附录 A	更换更好的母猪照片，补充额部、尾梢和四肢末端呈白色或部分白色的照片。	专家组	采纳	
13	编制说明	对应修改和完善编制说明	专家组	采纳	